

Adresses et informations utiles

Office de Tourisme Conflent Canigó
Tel. 04 68 05 41 02
www.tourisme-canigou.com

Les Balises

	GRØ GRØT	GRØP	PR	PR
Bonne Direction Continuité				
Changement de Direction Tourne à Gauche				
Changement de Direction Tourne à Droite				
Mauvaise Direction				

Bonne Conduite en Montagne

- Se renseigner sur les conditions atmosphériques
- Être bien équipé : chaussures, chapeau, eau...
- Rester sur les sentiers balisés
- Respecter la faune et la flore
- Ramener ses déchets
- Respecter la réglementation affichée
- Ne pas oublier de refermer les barrières
- Rester silencieux et discret
- **Ne pas faire de feu**

Météo : 08 99 71 02 66
Urgences : 112 ou 15
Pompiers : 18

Vous rencontrez un problème sur nos sentiers ? Signalez-le sur les fiches dédiées dans les différentes antennes de l'Office de Tourisme ou sur sentinelles.sportsdenature.fr

SENTINELLE, NE PARTEZ PAS SANS...

La nouvelle application SURICATE est disponible !



sentinelles.sportsdenature.fr



Esquena d'Ase
Pic du Canigó



Distance : 19 km
Dénivelé Positif : 1400 m

Temps : 8h30 (Hors arrêts)
Dénivelé Positif Cumulé : 1440 m

Difficulté : Difficile

Balisage : Jaune



Panorama



Une belle ascension pour la montagne sacrée des Catalans, premier haut pic des Pyrénées côté est. Depuis le Canigó, de beaux panoramas s'offriront à vous sur la chaîne des Pyrénées, la Méditerranée et les plaines alentours.

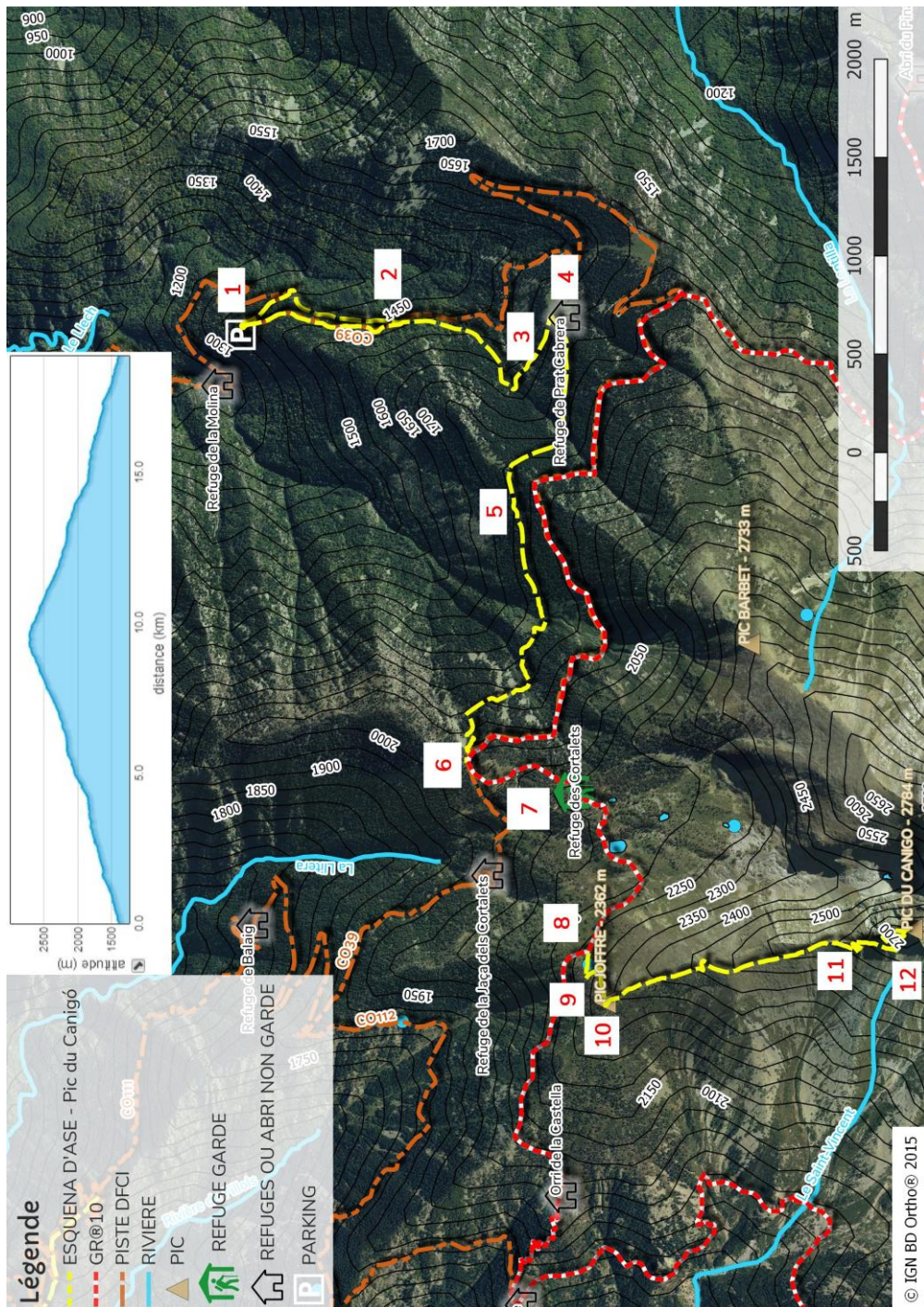


Photo-reportez en taguant vos plus belles photos de randos #justcanigo sur Instagram



Photos visibles sur notre page Facebook, devenez fan en flashant le QR code ci-contre ou sur facebook.com/TourismeConflentCanigo





Départ : Parking de l'Esquena d'Ase – altitude 1380 m –

Accès motorisé : par la piste forestière du Llec au départ de Villerach jusqu'à l'Esquena d'Ase (voir la réglementation en vigueur), véhicule haut ou 4x4 vivement conseillé.

- De l'emplacement réservé au stationnement situé au lieu-dit de l'Esquena d'Ase, le sentier suit la piste du Llec sur environ 900 mètres. Vous pouvez aussi emprunter une variante du sentier qui passe sous la piste et la longe. Dans ce cas, vous devez retourner au virage précédent, en aval du parking.
- À l'intersection avec la variante du sentier, laissez la piste pour emprunter sur votre droite, l'itinéraire qui remonte plein sud. Le chemin franchit le Còrrec de las Collisses et rejoint une intersection.
- Laissez sur votre gauche le chemin qui descend et prolongez tout droit pour remonter en direction de la cabane pastorale de Prat Cabrera.
- Cabane de Prat Cabrera (1655 m).** Prenez en direction de l'ouest et après quelques mètres empruntez sur votre gauche le chemin qui monte. Franchissez à nouveau le cours d'eau et prenez de l'altitude.
- Quand sur les hauteurs vous débouchez sur une petite clairière, prenez sur votre gauche et soyez vigilant enfin de ne pas rater un peu plus haut, sur votre droite, l'embranchement avec le petit sentier qui s'enfonce en forêt et rejoint le Ras dels Cortalets.
- Ras dels Cortalets (2050 m).** Empruntez l'itinéraire balisé en rouge et blanc qui correspond au GR®10, GR®36 et GR®T83 pour rejoindre le refuge.
- Refuge des Cortalets (2150 m).** Depuis le refuge, se diriger vers le pic et contourner par la droite le petit étang des Estanyols.
- Laisser le GR®10 qui part à droite et poursuivre sur votre gauche sur le sentier balisé en jaune.
- Font de la Perdiu (2284 m).**
- Pic Joffre (2362m),** offrant de beaux points de vue sur la vallée de la Têt et sur ses vallées adjacentes.
- La Portella (2600 m).** Se dresse devant vous le Pic du Canigó.
- Pic du Canigó (2784m).** Vue panoramique et table d'orientation.

Pour votre sécurité, munissez-vous de la carte IGN 1/25^{ème} 2349 ET

Le retour se fait par le même chemin.