

Adresses et informations utiles

Office de Tourisme Conflent Canigó
Tel. 04 68 05 41 02
www.tourisme-canigou.com

Les Balises	GR® GR®T	GR®P	PR	PR
Bonne Direction Continuité				
Changement de Direction Tourne à Gauche				
Changement de Direction Tourne à Droite				
Mauvaise Direction				

Bonne Conduite en Montagne

- Se renseigner sur les conditions atmosphériques
- Être bien équipé : chaussures, chapeau, eau...
- Rester sur les sentiers balisés
- Respecter la Faune et la Flore
- Ramener ses déchets
- Respecter la réglementation affichée
- Ne pas oublier de refermer les barrières
- Rester silencieux et discret
- **Ne pas faire de feu**

Météo : 08 99 71 02 66

Urgences : 112 ou 15

Pompiers : 18

Vous rencontrez un problème sur nos sentiers ? Signalez-le sur les fiches dédiées dans les différentes antennes de l'Office de Tourisme ou sur sentinelles.sportsdenature.fr

SENTINELLE, NE PARTEZ PAS SANS...

La nouvelle application SURICATE est disponible !



sentinelles.sportsdenature.fr



Olette-Evol



La Porte des Garrotxes

Distance : 9 km

Dénivelé Positif : 320 m

Difficulté : Facile

Balisage : **Blanc et Jaune**



Temps : 3h (Hors arrêts)

Dénivelé Positif Cumulé : 400 m



Panoramas et Patrimoine

En cheminant sur ces anciens chemins ruraux d'Olette à Evol et d'Oreilla à Olette, offrant un très joli panorama, découverte d'un patrimoine exceptionnel. **Visite de l'église Saint-André à Evol : 06 13 04 19 86**

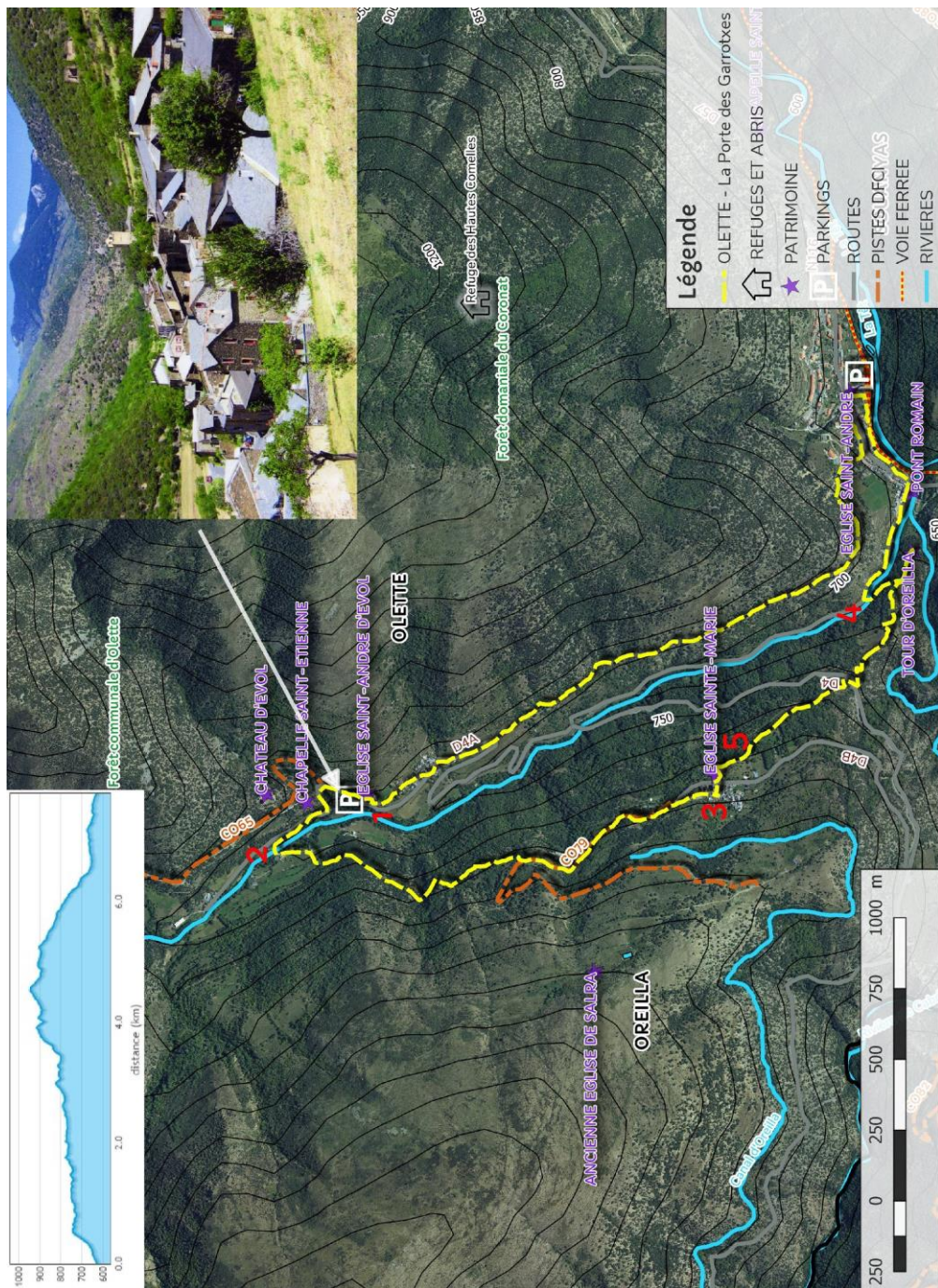


Photo-reportez en taguant vos plus belles photos de randos #justcanigo sur Instagram



Photos visibles sur notre page Facebook, devenez fan en flashant le QR code ci-contre ou sur facebook.com/TourismeConflentCanigo





Carte IGN 1/25^{ème} 2249 ET

A la sortie d'Olette (côté Mont-Louis) prendre à gauche la direction « Halte Train Jaune »

Départ : Parking Gare SNCF d'Olette - Altitude 610 m.

Prendre l'escalier qui longe l'**Eglise Saint-André (XI^{ème} siècle)** et rejoindre la place du village. Emprunter la rue de « **la Libération** » qui monte à gauche, parcourir 200m. A hauteur du parking prendre à droite la ruelle qui monte, puis 100m plus loin, suivre le sentier qui grimpe sur la gauche. Après le canal d'irrigation, continuer sur le sentier, à flanc, qui surplombe la vallée de la **rivière d'Evoul**. Le chemin débouche sur la « **RD 4** » à l'entrée du village d'« **Evoul** ». **Belle vue sur le Pic de la Pelade, le Pic d'Escoutou et le Mont Coronat.**

1 Le Village d'Evoul. Pénétrer dans le village. Passer devant la maison natale de « **Ludovic Massé** » (plaque apposée sur la façade). Après le bassin (*aire de pique-nique*), prendre à droite le « **Carrer del Reganet** ». En haut, prendre à gauche le « **Carrer del Barreil** » qui amène à la « **Plaça del Cuiner** ». Continuer par le « **Carrer Barbeblanc** » (fours à pain) qui débouche sur la « **plaça Ludovic Massé** » (**musée d'Arts et Traditions Populaires et le Cabinet Littéraire Ludovic Massé**). Après 100m, un petit chemin dallé permet d'accéder à l'église « **Saint-André - XI^{ème} siècle** ». Redescendre sur la route et la suivre jusqu'au carrefour. Franchir le pont de pierres et prendre à droite le sentier qui mène à la « **Chapelle Saint-Etienne - XIII^{ème} siècle** ». Passer devant la **Chapelle**, puis rejoindre la route. Tourner à gauche, et après 100m, prendre un sentier sur la droite pour accéder au « **Château - XIII^{ème} siècle** ». **Par mesure de sécurité, la visite intérieure du Château est déconseillée**

Redescendre par le même chemin jusqu'au pont en pierres et prendre à droite en direction de « **Thuir d'Evoul** ».

2 Thuir d'Evoul. Au panneau « **Thuir d'Evoul** », descendre sur la gauche. Après le pont, tourner à gauche. Passer devant les « **Gîtes de France** ». Au portail métallique, prendre le chemin qui monte sur la droite et qui mène à « **Oreilla** ». **Tout au long du chemin, vue panoramique sur Evol (Eglise, Château, Chapelle...)**

3 Le village d'Oreilla. Entrée du village. (*En contre-bas de la piste en terre, accueillante aire de pique-nique*). Au lavoir, prendre à droite. Au 2^{ème} escalier (*autre aire de pique-nique*), descendre à gauche pour rejoindre l'**Eglise romane Sainte-Marie (splendide vue sur le Canigó)**. Prendre le sentier à droite de l'édifice qui descend et aboutit sur une route goudronnée. La traverser. Le sentier continue en lacets pour rejoindre la « **RD 4** » qui relie Olette à Evol. **Au cours de la descente, accès à une tour du XIV^{ème} siècle (ruines)**

4 RD 4 Prendre à droite sur 150m, puis à gauche la rue qui monte pour traverser le village jusqu'à la Place. La traverser et rejoindre le Point de Départ en descendant les escaliers qui longent l'Eglise.

Sur la « RD4 », faire attention aux véhicules et respecter le Code de la Route

5 Retour par Evol (+30 mn). Une variante existe qui relie Oreilla à Evol. A Oreilla, le sentier à suivre se trouve à hauteur du transformateur en amont de l'église et débouche à Evol au-dessous de la station d'épuration sur la RD 4.

Remonter jusqu'au village d'Evoul et reprendre le sentier qui mène à Olette.

