



Ruta interpretativa dels paisatges del Capcir

FORMIGUERES



1/ Benvinguts a la ruta interpretativa del paisatges del Capcir !



Mantingueu-vos en el sender (algunes zones són perilloses), no recollir les flors i no deixeu les escombraries !

No s'aventuri en el camí en cas de mal temps o si hi ha massa neu a la banda nord.

El temps a França: Météo France : <http://france.meteofrance.com> ou 3250

Gendarmeria : 17 - Bombers: 18 - número d'urgència europeu: 112

Aquest sender va ser realitzat per fer més conèixer, estimar i respectar la natura que ens envolta i que es materialitza en diferents paisatges modelats per la geologia, el clima, la història i les activitats humanes.

El Capcir, altiplà d'altitud que s'estén a una altitud de 1500-1800 m, és l'altiplà més alt habitat d'Europa, es van formar les morrenes arrencades d'antigues glaceres de les valls del Galbe i de la Lladure, transportats pels torrents del mateix nom durant tots els seus trajectes, abans de desembocar en l'Aude.

El sender té una longitud de 2,8 km, amb feble denivel•lació : 87m, és situat 1586 i 1625 m sobre el nivell del mar. El pendent el més fort és en el seu principi. 1 hora i 30 minuts de durada mitjana.

Bancs per descansar o gaudir del paisatge i els signes marquen el seu parcurs.

Al començament, el llac de l'Oliva a Formiguères , contorneja el «Prats del Pardis» i «Les planes d'amunt»

Al llarg d'aquesta marxa, us convidem a posar els seus sentits despertats per descobrir els paisatges d'un alt altiplà : Capcir:

Vostè trobarà en poca distància paisatges dins els llurs components geològics, llurs flora i fauna, conformats per les activitats humanes relacionades amb l'explotació de l'activitat forestal i agrícola. que trobareu en una altra part de l'altiplà.

Dels boscos, canviant d'acord a la seva exposició a la llum del sol, a les prades de criança, dels rierols i rius a les torberes descunegudes, un bonic passeig us espera.

Els nombres en les fletxes es refereixen a les pàgines d'aquest fullet.

2 / La creació del Capcir

Hi ha prop de 10 000 anys, les glaceres estan retrocedint a poc a poc i desapareixen. Queda un altiplà amb, a l'oest, els contraforts muntanyosos, amb morens laterals que dibuixen el nivell i determinen les valls: Galbe i Lladure.

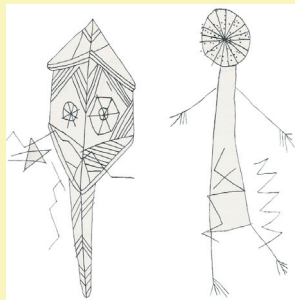
El paisatge s'omple de vida. Els arbres s'estan instal·lant.

El primer, l'avantpassat desde més de 11.000 anys, els més resistents al fred i el vent, el pi de muntanya que es troba actualment a l'altitud 2700m al Massís Camporells.

La temperatura segueix augmentant i amb l'augment de la humitat apareixen avellaners, avets i les essències d'aiguamolls i ambients freds : til·ler i el vern. El faig apareixerà molt més tard, 2000 anys abans de Crist, a la vall del Galbe.

Alguns animals, els primers vinguts que recolzaven el fred desapareixen. Altres com el cérvol i el senglar, es van assentar definitivament. Després d'ells vénen els homes com ho demostra el lloc "Peyre Escrita", en la alta vall del Galbe on es pot veure, gravat en grandes lloses de pissarra, escenes de caça dels cérvols, guerrers, parelles, una màscara i més tard els pastors han escrit els seus noms.

*Font : Histoire du Capcir et capcinois
d'Etienne Badie,
Signes sans paroles de Jean Abélanet.*



3 / *Quelques rapaces*

El voltor comú

Aquet és un dels grand rapinyaires pirinencs amb una envergadura fins a 2,80 m

Es va girant en el cel amb altres congèneres a grans altures a la recerca d'animals morts, perquè és un carnívor menja carronyas. El seu plomatge és de color marró pàl·lid, cap i coll blancs superen una gola color blanquinosa.



El xoriguer

Vostè veurà pot ser aquesta petita rapinyaire de la família Falconidae que bat les ales ràpidament o surant en el cel, llançant crits aguts d'aquí el nom de Kestrel.

S'alimenta de petits animals, ratolins, rates, insectes, serps que es troben en prats i tarteres. No construeix un niu. Utilitza un vell niu dels corbs en els arbres o en les ruïnes. En cas contrari, es contenta d'una cavitat natural en una paret de roca.

El color del seu plomatge varia: La femella té el cap i el coll de color marró clar, amb ratlles de color marró fosc, el mascle té el cap, el coll i els costats del coll de color gris blavós.



4 / Les muntanyes

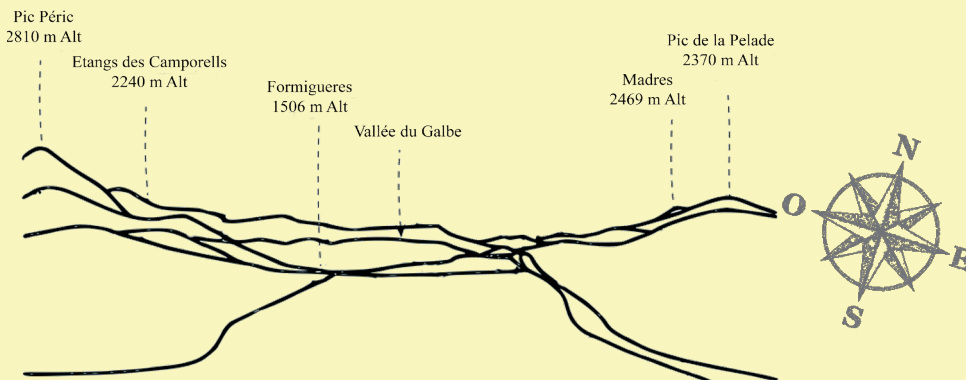
Davant vostre, el pic de “La Pelade”, la part superior pelada, perquè hi fa molt vent, s’eleva a 2370m.

Al llarg de la serralada cap al nord, els «Madres», que culmina a 2469m i fa la frontera amb el departament de Aude.

Anteriorment, l’altiplà del Capcir va ser anomenat «muntanyes de l’Aude», perquè aquest riu té el seu origen en el Roc d’Aude sobre el poble de Les Angles i en tot l’altiplà és alimentat per afluents la Lladure que passa a Formiguera i el Galbe que passa a Espousouille.

Per contra, a l’est, el pic del Pam 2470m darrere del pic Peric, 2810 m, al peu del qual es van formar els llacs glaceres d’altitud : estanys de Camporells a 2240 m.

L’altiplà del Capcir és l’únic dels Pirineus, orientat de nord a sud, una àrea de 15.500 hectàrees, limitada a l’est pel massís del Carlit i a l’oest pel massís de Madres.



5 / El bosc

El Capcir té el bosc més gran del nord de Catalunya. El bosc es compon principalment de resinosos ha estat preservat gràcies a una legislació molt estricta.

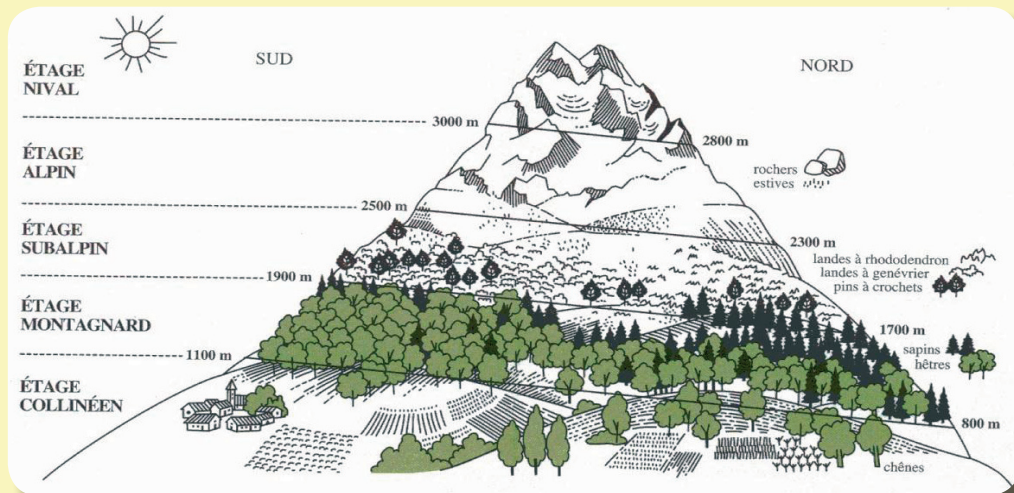
La fusta va ser utilitzada per a la construcció d'habitatges (sostres de fusteria, taulers per a pisos i parets interiors, fusteria ...), fabricació d'eines agrícoles (carros, arades ...), esclops de fusta i en especial calefacció, essencial en aquesta regió amb hiverns severs.

El bosc no és el mateix segons la seva exposició i l'altitud

El costat sud o Soula està més exposat al sol.

El costat nord o Bac guarda la neu i el fred més de temps.

El bosc del Capcir està format principalment per arbres de la família Pinaceae a descobrir en el camí.



6 / Saber diferenciar els arbres de resinosos o de coníferes

L'abet, (*abies pectinata*)

L'arbre més alt del nostre bosc que pot mesurar més de 50 m d'alçada.

El seu tronc és gris clar i les agulles verd fosc es disposen en una pinta no són piquantes, ja que s'han arrodonit, per tant, el seu nom pectíneo. Els seus cons són dreçats.



El pi a ganxos

*Els seus cons formen els ganxos d'aquí el seu nom.
Les seves agulles creïxen agrupades per dues.*

El pi a ganxos anomenat aquí «pi negre», pel color de la seva escorça. Adaptat a les altes amplituds de temperatura: creix fins 2200 m (massis de Camporells). .



El pi roig

Aquest bell arbre pot arribar a una alçada de 30m.

Localment conegut com «pi roig» pi roig pel color de la seva escorça. La seva escorça és de color marró roigenc al salmó ocre



Les agulles curtes (4-7 cm) s'agrupen per dues, de color verd grisenc. La floració ocorre entre maig i juny. Es tracta d'una fusta molt bona que es va utilitzar per pals dels vaixells. (Bosc de la Matte)

L'epicéa

L'epicéa, semblant a l'abet amb un tronc més fosc, agulles més fines en forma de raspall. Es troba més abiat al sud.

Els seus cons estan pendents.

És l'arbre més comú de l'arbre de Nadal.

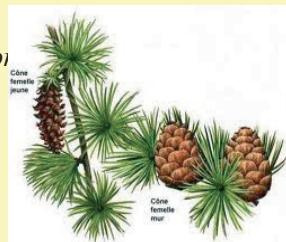


Làrix

Aquest és l'únic que perd les seves agulles a la tardor

Les seves branques són de color taronja.

Hi ha dos exemplars a l'extrem de la pista. Té dos tipus de cons molt petits: el con masculí groc i el con femení rosa viu quan és jove, marró en la maduresa



La Elaphe cérvols (*cervus elaphus*)

Vostè es trobarà amb les empremtes d'aquest mamífer gran de la família dels cérvols: (els excrements), passatges, petjades etc



Només el mascle transporta la fusta que cau a la primavera (quan l'animal es diu mula) i torna a creixer amb nova ramificació. A la tardor, a finals de setembre, principis d'octubre és l'època de zel: els cérvols bramen i lluiten per assegurar la descendència dels més aptes, dins una manada de cérvols. La cérvola donara a llum a la primavera a un cervatell amb taques blanques.



El cabirol

Més petit que el cérvol, és molt graciós i àgil.

Els seus canvis de pell són del marró a l'estiu al gris marró a l'hivern. Es caracteritza pel color blanc del seu posterior dit mirall. La seva fusta, bastant curt, cau al novembre, la temporada d'aparellament és de finals de maig fins a mitjans d'agost. La femella pareix en maig, en general dos cervatells.



El trencapinyes

Aquest pardal que viu a les pinedes té un bec que li permet obrir les escates de les pinyes s'alimenta de les llavors.

El mascle és color maó vermell, la femella verd oliva. Es reproduïx de gener a maig La femella pon 3-4 ous.



El Gall salvatge

També conegut com el gall fer, que habita en els boscos de pi de ganxo

S'alimenta de fulles de pi a l'hivern, els brots, baies, insectes i plantes.

El mascle té un plomatge negre-marró amb tonalitats de verd i morat. Algunes taques blanques esquitxen les plomes de la cua i la vora davantera de l'ala.

La femella és color marró vermellós tenyia de negre. Una taca rogenca important marca el

La femelle revêt une livrée brun roussâtre barrée pit. Aquesta és una espècie protegida en perill principalment per l'alteració de l'hàbitat i la caça il·legal. A aquests problemes s'afaxeixen les perturbacions durant la temporada de reproducció (primavera)



El aspid

Aquesta família de serp d'escurçó té entre 55 i 80 cm de llarg

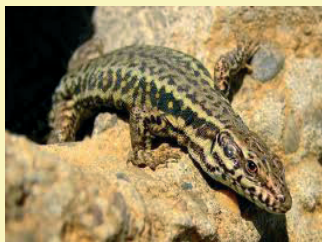
Gris bru, el seu cap és triangular. Li agrada càlids i assolellats, especialment pedres que retenen la calor.

L'escurçó és un carnívor i s'alimenta de petits animals. Es va mudar de dues a tres vegades a l'any, és a dir, que canvia de pell i abandona la vella. Ell sent les vibracions més que oïx i fuig. Si sent perill, pot mossegar i injectar una petita dosi de verí. La seva picada rares vegades és mortal.



El llangardaix o lluert

És un rèptil el cos està cobert d'escates d'un color que va del gris al marró, depenent del lloc on viu. S'alimenta d'insectes. Ell muda i es pot separar de la seva cua en cas de perill. Més tard, ella rebutja.



10 / Els rierols

Des d'aquest lloc es té al capdavant tot el lloc amb paisatges d'interpretació, en el fons el Canigó, muntanya sagrada dels catalans, que domina la plana del Rosselló des d'una altura de 2784 m.

Els rierols que travessen aquest lloc que es diu «planes d'amunt», són alimentats per deus que provenen dels llacs, llacunes, situades aigües amunt, alimentats per la pluja o fusió de la neu.

La seva utilitat és múltiple:

- S'utilitzen per saciar la set dels animals salvatges o domèstics.
- Són utilitzats per l'home i es canalitzen per al reg dels camps de fenc.
- Proporcionen el nivell freàtic al soterrani, que és molt important aquí.
- Són l'hàbitat de moltes espècies vegetals i animals: peixos, amfibis, rèptils, aus

Truita comuna

Peix de la família del salmó. Les seves escates són de color marró, gris clapejat negre i vermell, ventre groc. Té una aleta adiposa petita a la part posterior. Ella viu en aigua dolça clara i brillant, lliure de contaminació. És molt apreciat pels pescadors



El tritó

Amfibis urodels dels Salamandridae. El més petit dels tritons, el mascle és de color verd oliva o marró, la gola color carn i els flancs groguencs amb taques negres



11 / Els prats de dall

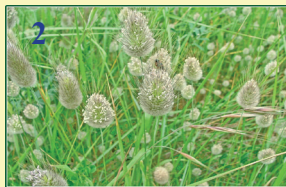
Els prats de dall de farratge són terres on es cultiva el fenc després de la collita, assecat i guardat (en l'actualitat en forma de grans rotllos) servirà com a aliment per al bestiar durant l'hivern.

El rebrot de tardor s'utilitza per alimentar el bestiar a l'aire lliure.

La prada composta principalment de flors, herbes i llegums es rega a la primavera i es cull a l'estiu, juliol i agost.

El sòl àcid afavoreix el creixement de les flors de narcís, flor molt fragant a finals de primavera i delícies dels nostres ulls, però no són comestibles per al bestiar.

Les boles de granit de les morrenes de les glaceres antics han estat desplaçades al llarg de les propietats per delimitar-les. Aquestes parets baixes són característiques en Capcir.



*Fotos de las flors
amb las estacions:*

- 1- narcis,*
- 2- gramínies,*
- 3- sotabosc,*
- 4- campaneta,*
- 5- escabiosa*

12 / No s'ha de confondre

ATTENTION : *Una d'aquestes plantes és tòxica*

Elles són similars, però les arrels d'una s'utilitzen per fer el licor, i l'altre és tòxic



Gentianaceae Genciana

Aquesta és una planta perenne que pot viure més de 50 anys. Es diu medicinal. Creix sobre una sola tija d'aproximadament 1 m de mida d'un dit. Les seves fulles són verdes oposades, forma ovalada, molt nervades, les seves flors grogues es formen en copa d'or al voltant de la tija.



Baladre

També mesura 1m. Es tracta d'una planta verinosa que es va utilitzar en l'antiguitat per fer fletxes enverinades. Les seves flors són de estel blanc en conjunt. Les seves fulles com les de la genciana creixen en forma alterna i permeten distingir les dues plantes abans de la floració

13 / L'aiguamoll

L'àrea que té al capdavant és una torbera, coneguda localment com «Mouillère».

El seu aspecte, la seva vegetació i els individus poden reconèixer ja que aquesta zona no és conreada ni pasturada i pot ser perillosa per a qui s'aventura ja inundades.

No obstant això, el seu paper com a reserva d'aigua, la regulació d'aigües avall dels rius durant les fortes pluges o neu fosa fan que sigui protegida.

Ella té una vegetació densa i en particular causada per la seva biologia única (baixa temperatura, acidesa i humitat).

Aquest fràgil medi ambient està desapareixent a causa de l'acció humana i l'avanç de la selva.

Les torberes altes actives consisteixen en comunitats de Sphagnum o molsa que formen mamellons o catifes, en general instal·lats en formacions geològiques de torba. Una part important del subministrament d'aigua prové d'aportacions de pluja amb poca càrrega en minerals. La formació de torba està per sobre del nivell freàtic del sòl (d'aquí el nom de la maresma alta o torbera).

Juncia

Comunament anomenat plomall jonc, juncia gazonnante, flocs jonc és una planta perenne que sembla una tija d'herba angular de 50 cm d'alçada, amb fulles a llavors. Es una de les 83 espècies vegetal protegida a Llenguadoc-Rosselló. Es troba a les torberes i al llarg de les rieres.

