

Adresses et informations utiles

Office de Tourisme Conflent Canigó
Tel. 04 68 05 41 02
www.tourisme-canigou.com

Les Balises

	GR® GR®T	GR®P	PR	PR
Bonne Direction Continuité				
Changement de Direction Tourne à Gauche				
Changement de Direction Tourne à Droite				
Mauvaise Direction				

- Bonne Conduite en Montagne**
- Se renseigner sur les conditions atmosphériques
 - Être bien équipé : chaussures, chapeau, eau...
 - Rester sur les sentiers balisés
 - Respecter la Faune et la Flore
 - Ramener ses déchets
 - Respecter la réglementation affichée
 - Ne pas oublier de refermer les barrières
 - Rester silencieux et discret
 - **Ne pas faire de feu**

Météo : 08 99 71 02 66
Urgences : 112 ou 15
Pompiers : 18

Vous rencontrez un problème sur nos sentiers ? Signalez-le sur les fiches dédiées dans les différentes antennes de l'Office de Tourisme ou sur sentinelles.sportsdenature.fr

SENTINELLE, NE PARTEZ PAS SANS...

La nouvelle application SURICATE est disponible !



sentinelles.sportsdenature.fr



Taurinya

Les Balcons de Taurinya



Distance : 13,5 km

Temps : 5h00 (Hors arrêts)

Dénivelé Positif : 405 m

Dénivelé Positif Cumulé : 550 m

Difficulté : **Moyenne**



Balissage : Blanc et Jaune

Panoramas et Patrimoine

Circuit partiellement VTT. Quelques tronçons du circuit sont communs avec le GR®T83 (balisage blanc et rouge) et le GR®P Ronde du Canigó (balisage jaune et rouge).

Des Hommes célèbres des festivals, aux travailleurs de l'ombre des galeries minières, ce circuit a rendez-vous avec l'Histoire. Une cellule monastique millénaire, entourée de vergers baignés par le Canal de Bohère, côtoie l'industrie séculaire du Fer engloutie par la châtaigneraie nourricière. C'est un bel itinéraire que domine le Canigó.

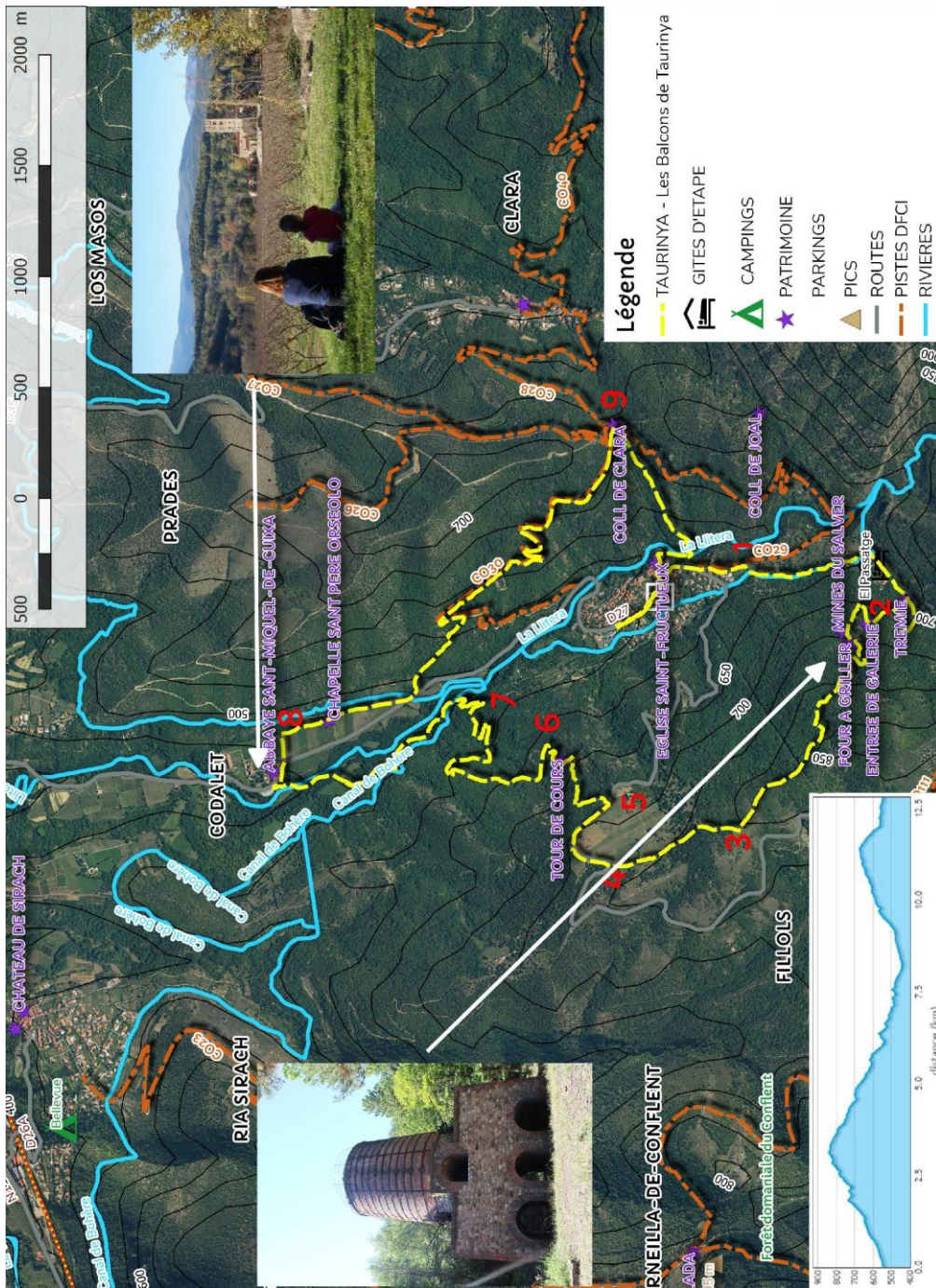


Photo-reportez en taguant vos plus belles photos de randos **#justcanigo** sur Instagram



Photos visibles sur notre page Facebook, devenez fan en flashant le QR code ci-contre ou sur facebook.com/TourismeConflentCanigo





Carte IGN 1/25^{ème} 2349 ET

Départ Espace Jacint Verdaguer - altitude 540 m -

Monter la rue principale « **Cami del Canigó** » pendant 500 m et prendre à gauche la rue « **Cami de Las Tarteres** » en direction du « **Gite d'Etape - El Passatge** » pendant 200 m.

- 1 Prendre le chemin qui part à droite, puis le sentier à gauche qui longe un riu puis le gite d'étape. A l'intersection avec la piste, tourner à droite et la suivre (**passage devant une ancienne trémie**).
- 2 Quitter la piste et prendre à droite le chemin qui marque le début de nombreux vestiges miniers (**voie de wagonnets, galerie, locomotive...**). Après 300 m, monter le plan incliné (empierré des 2 cotés), à gauche pour rejoindre le **four à griller** le plus ancien. Puis une nouvelle petite montée pour rejoindre le « **Carreau de la Mine** ». **A droite les anciens bâtiments des mineurs. En face, le colossal second four à griller.** Continuer sur le sentier, à gauche du bâtiment jouxtant le four, qui monte par paliers et serpente en forêt, redescend pour arriver aux « **Costes d'Anglada** ». Continuer la descente jusqu'à l'intersection avec une piste.
- 3 Prendre le sentier, qui descend à droite et surplombe une ferme caprine.
- 4 Intersection avec la « **D27** ». La descendre sur 500 m. *Sur la D27, faire attention aux véhicules et respecter le Code de la Route.*
- 5 Quitter la « **D27** », en empruntant le sentier qui descend à gauche au milieu de chênes verts pour atteindre la « **Tour de Corts (Cours)** ». *Au cours de la descente, passage devant la « Font Embuada (Font Envoad) » où auraient vécu, au 10^{ème} siècle, St Romuald et le Doge Pierre Orséolo.*
- 6 Prendre le sentier, qui descend à gauche avant la tour, et qui devient assez rapidement une piste.
- 7 Intersection avec le « **GR®T83** ». Prendre le sentier à gauche (épingle à cheveux) pour arriver sur une branche du Canal de Bohère (Correc Boera), souvent asséchée. Après 600 m, le long du canal, prendre le sentier qui descend à droite (**ancien chemin rural de Saint-Michel-de-Cuxà à Fillols**). Passage de la « **Litéra** » sur une passerelle avant de remonter vers le parking de l'Abbaye. Prendre la « **D27** » à droite, en contournant l'Abbaye pendant 50 m, puis suivre le sentier qui part à gauche et longe des vergers de pêcheurs.
- 8 Prendre le sentier à droite pour rejoindre une piste qui ramène à la « **D27** ». *Passage devant la stèle Pierre Orséolo et les ruines de la Chapelle Saint-Pierre (Chapelle Sant Père).* Après quelques mètres, prendre le sentier à gauche qui passe derrière une maison pour remonter et déboucher, plus haut, sur une piste que l'on emprunte à gauche pour arriver après 2 km au « **Coll de Clara** » (*jonction avec le GR®P Ronde du Canigó*).
- 9 Prendre le 1^{er} sentier à droite qui descend pour rejoindre le village de Taurinya. Passage devant les **ruines de l'ancien moulin**. Traverser le pont sur la « **Litéra** » et descendre le chemin à droite. Après 50 m, prendre le sentier, à gauche, qui monte dans le village. A l'intersection avec le « **Carrer del Baus** », prendre à droite le long de l'église « **St Fructueux** », puis à gauche « **Carrer de l'Esglesia** ». A l'intersection avec le « **Cami del Canigó** », tourner à droite pour rejoindre le point de départ du circuit.

