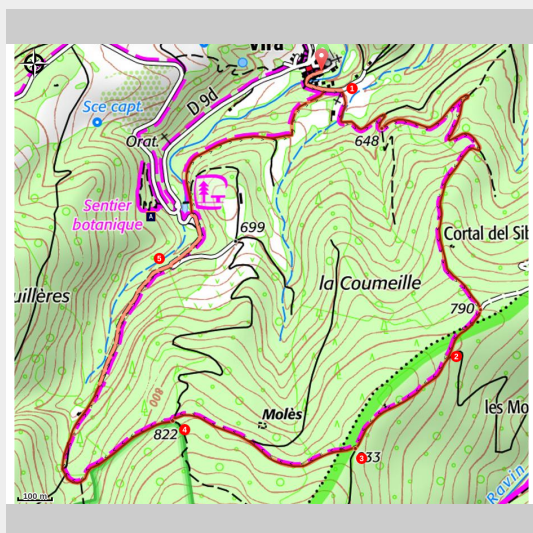


Aux portes de Boucheville

Agly Fenouillèdes - Vira



Forêt de Boucheville (©CCAF)

Ressourcez vous entre la faune et la flore du Fenouillèdes.

Dans ce massif, l'élevage représente une économie significative. Les pâturages d'altitude sont favorables à l'élevage bovin pour la production de veaux élevés sous la mère. Des animaux de grande qualité sont commercialisés avec le label « Rosée des Pyrénées ». Sur ce parcours, les bergeries « les Cortals » attestent de l'activité agricole de la commune.

Infos pratiques

Pratique : Rando pédestre

Durée : 2 h

Longueur : 5.2 km

Dénivelé positif : 270 m

Difficulté : Facile

Type : Boucle

Thèmes : Sentier de découverte

Itinéraire

Départ : Eglise, Vira

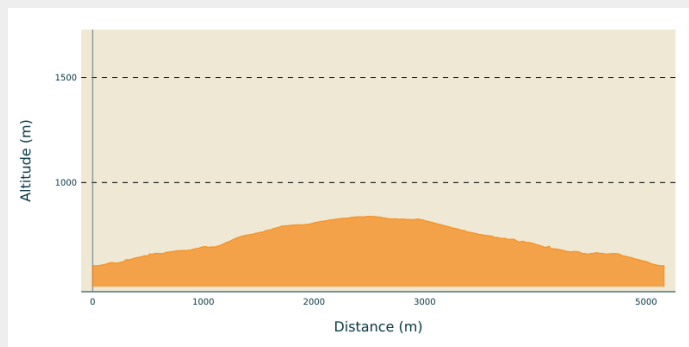
Arrivée : Eglise, Vira

Balisage : — PR

Communes : 1. Vira

2. Le Vivier

Profil altimétrique



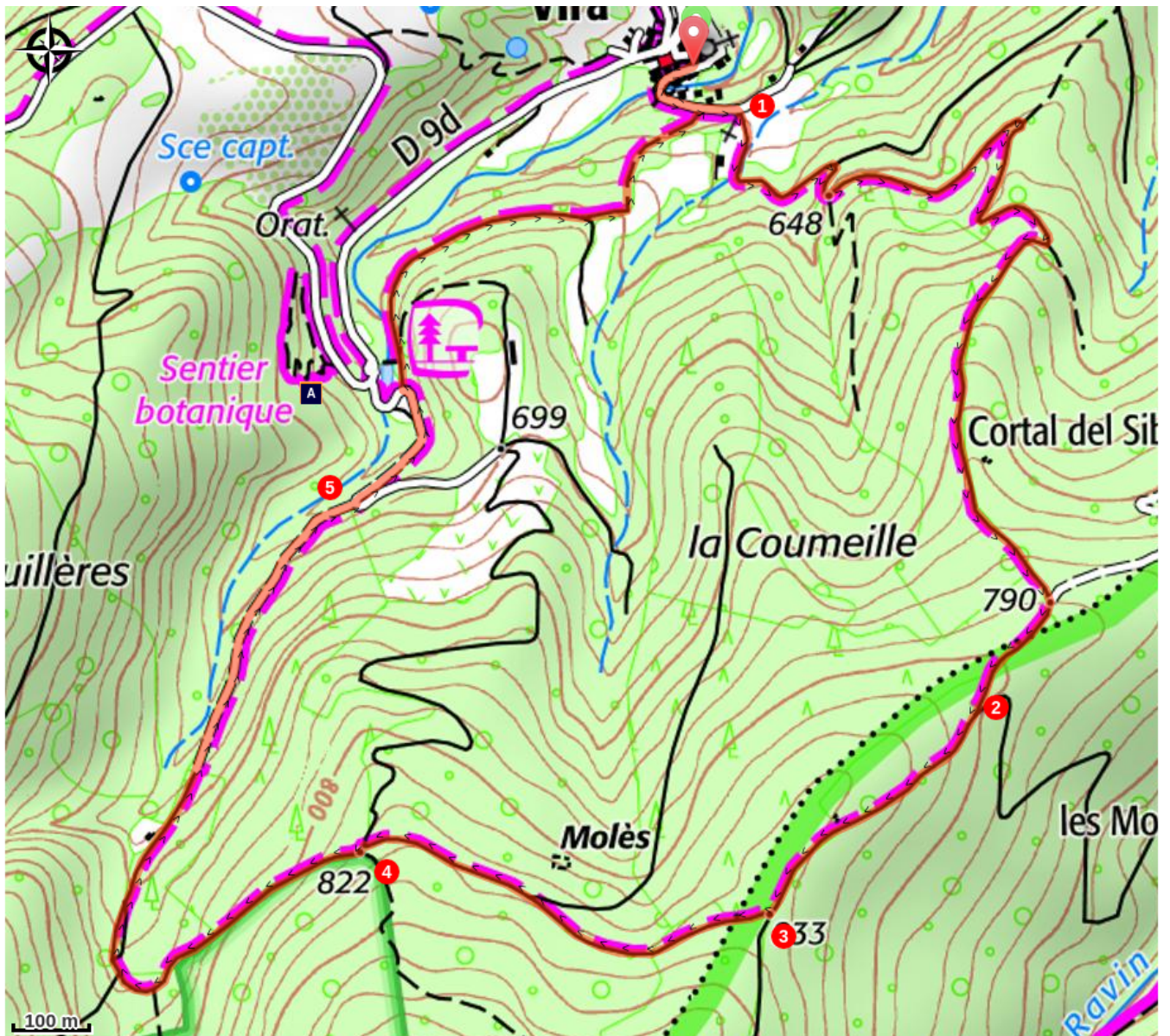
Altitude min 604 m


Altitude max 839 m

D - Eglise de Vira (613m) - De la place du village, prendre la rue du clocher vers l'église. Descendre des marches d'escalier et tourner de suite à droite. Passer sous un porche, et rejoindre une route à suivre à droite en légère montée. Laisser à droite "à la claire fontaine". Décrire un lacet à gauche, puis arriver à un carrefour route-piste.

1. **Abords de Vira (660m)** - Monter la piste à droite, puis ignorer à droite l'accès à une ferme. Monter par des lacets (vue sur Vira), et continuer la piste entre pins et cèdres (cortals Sibada à gauche caché dans les fourrés). Après un replat, arriver à un carrefour.
2. **Les Moles (787m)** - Prendre deux fois à droite en montée jusqu'à un nouveau carrefour
3. **Molès (689m)** - Prendre à droite la piste DFCI F40Ter, (vue au nord sur le pic de Bugarach). Poursuivre en légère descente dans une hêtraie. Arriver à un carrefour.
4. **Aux abords du Molès (822m)** - Descendre tout droit sur la piste principale. Rejoindre un ravin en décrivant un grand virage vers la droite. Continuer à descendre la piste principale jusqu'à une route. La descendre à gauche jusqu'à un virage.
5. **Aux abords du Sentier Botanique (750m)** - Quitter la route et descendre tout droit sur une piste, puis à plat. Dans un virage serré emprunter à gauche une piste secondaire en forte descente vers Vira. Descendre un joli chemin ombragé, et arriver à une route. La prendre à gauche. Dans Vira, remonter un peu et prendre à gauche rue de la voûte. Passer sous le porche et regagner place de la Mairie.

Sur votre chemin...



 Forêt de Boucheville (A)

Toutes les infos pratiques



Itinéraire inscrit au Plan Départemental des Itinéraires de Promenade et de Randonnée des Pyrénées-Orientales

Le PDIPR est un outil de protection juridique des tracés qui recense les itinéraires ouverts à la randonnée pédestre, équestre et VTT. Il vise ainsi à favoriser la découverte des sites naturels et des paysages ruraux en développant la pratique de la randonnée. Pour être inscrit à ce plan, un itinéraire doit répondre à un ensemble de critères de qualité en terme d'aménagement et de gestion.

Comment venir ?

Parking conseillé

Centre de Vira

Lieux de renseignement

Office de tourisme intercommunal du
Fenouillèdes

21 avenue Georges Pézières, 66220
Saint-Paul-de-Fenouillet

info@tourismefenouilledes.com

Tel : +33 4 68 59 07 57

<https://www.tourismefenouilledes.com/>

Source



Office de Tourisme
Intercommunal Agly
Fenouillèdes
[https://](https://www.tourismefenouilledes.com/)

www.tourismefenouilledes.com/

Sur votre chemin...



🌿 Forêt de Boucheville (A)

Véritable frontière climatique, la forêt de Boucheville présente la particularité de se trouver à la croisée de trois influences, comme en témoigne la variété des essences présentes : les hêtres pour le climat atlantique, les chênes verts pour le climat méditerranéen, et les sapins pour le climat montagnard. Richesse écologique et paysagère unique, la Forêt de Boucheville a longtemps été exploitée pour le charbon et la construction de charpentes. Les troncs étaient acheminés vers la plaine par flottage (via la Boulzane).