

L'Antre des Mystères

Sentier de
découverte
des zones
humides


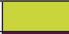






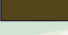





Bienvenue sur le parcours d'interprétation de la Cabane... Percerez-vous tous les secrets qui entourent ce lieu ? Faites marcher votre imagination et soyez attentifs à tout ce qui vous entoure le long du chemin... Ce plan vous guidera vers la zone humide à travers plusieurs stations de découverte. En cas de doute, un balisage et des bornes numérotées vous aideront. Pour davantage d'information, référez-vous au panneau d'accueil au départ du sentier, à la lisière de la forêt.



Vous allez vous en rendre compte, la tourbière de la Cabane est une vraie mosaïque végétale... A chaque étape de votre balade, vous rencontrerez des espèces et formations remarquables, composant les habitats listés ci-dessous :

	Cône d'accumulation		Cariçaie monospécifique
	Molinaie		Cariçaie à Comaret des marais
	Joncs épars		Prairie humide à Nard et Sélin
	Dépôt d'arènes		Forêt de Pins à crochets
	Canche cespiteuse		Mare



En 2006, le Parc naturel régional des Pyrénées catalanes a réalisé l'inventaire des zones humides présentes sur son territoire, afin de mieux les connaître et de prendre des mesures en faveur de leur protection : plus de 1600 tourbières ont été recensées, abritant une biodiversité importante et des milieux de grand intérêt patrimonial. La tourbière de la Cabane située sur la commune des Angles en est un exemple remarquable : à ce titre, elle mérite d'être découverte.



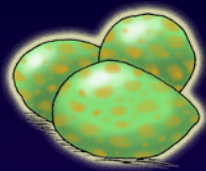
La sorcière de la Cabane



Qui êtes-vous ? Que faites-vous ici ?

Est-ce l'Ordre qui envoie un autre sorcier pour m'espionner ? Non... Tu me sembles amical... Tu es venu découvrir la tourbière cachée dans la forêt, c'est cela ? Pardonne-moi cette réaction, mais je suis sur la défensive ces temps-ci. Je ne me suis pas présentée. Je suis la sorcière de la Cabane. Je vis ici, dans la forêt des Angles, près de la zone humide que tu recherches. Dans quelques jours a lieu un grand rassemblement de sorciers en Capcir, et je dois préparer un élixir secret pour montrer l'étendue de mon talent. Si j'échoue, l'Ordre me retirera mes pouvoirs... Je rentre du village où j'ai pu trouver des œufs de corneille à deux têtes, mais il me manque encore des ingrédients pour compléter ma recette.

Viens, suis-moi dans la forêt, je vais te montrer le chemin jusqu'à la tourbière de Cabane : tu verras, cette zone humide et la forêt qui l'entoure sont très spéciales... tu ne regretteras pas ta balade.



Œufs de corneille à deux têtes

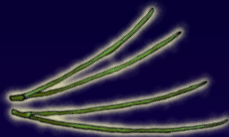




Quand vient la nuit



Tu sembles comme moi aimer te balader en forêt.
La douce lumière du jour qui traverse les épais feuillages donne une atmosphère particulière au sous-bois . . . un doux mélange. Parfois je ne sais plus trop où commence le rêve et où s'arrête la réalité. . . Le Capcir et les Pyrénées catalanes sont une terre où de nombreux êtres surnaturels ont trouvé refuge. Les rochers, grottes, lacs, rivières et forêts leur servent de cachettes. . . Sur ces hauts plateaux isolés, loin du bruit des villes et où l'Homme ne s'aventure pas trop, la Nature est généreuse et leur permet de subvenir à tous leurs besoins. Certains ont une personnalité bienveillante et vivent en harmonie avec elle, d'autres sont au contraire maléfiques et hostiles, rongeurant un mal du passé. . . Sens-tu parfois une présence dans les arbres ? Le jour, ils dorment profondément pendant que la lumière les recharge d'énergie. Mais quand vient la nuit. . . ils s'éveillent ! Les plus vieux discuteraient entre eux dans un langage inconnu... D'autres plus jeunes seraient même capables de se déplacer !



Aiguilles chargées d'énergie cosmique

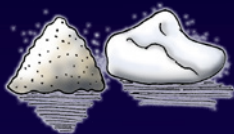




Le loup bleu



As-tu déjà entendu parler de cette fabuleuse légende ? Parmi les nombreux êtres fantastiques que cette terre du Capcir a portés, on raconte que des loups bleus seraient nés des anciens glaciers qui recouvraient la région il y a des milliers d'années. . . En se retirant, la glace a arraché de nombreux débris au relief et modelé les paysages que nous connaissons aujourd'hui : de superbes vallées et vallons au fond desquels il ne reste plus que des débris de roches et des rivières aux eaux pures... La légende raconte que lorsque les neiges éternelles ont fondu, de gigantesques loups bleus qui étaient en hibernation se sont éveillés. Ils étaient tellement grands qu'à la place de leur tanière, des dépressions se sont parfois créées : c'est le cas de la tourbière de la Cabane que tu vas découvrir. Beaucoup de temps s'est écoulé depuis, et nombreux sont ceux qui considèrent que les grands loups bleus ont tous disparu. . . Pourtant à chaque pleine lune, lorsque la lumière dorée inonde les vallées capcinoises, j'entends un long hurlement, comme une lamentation. . . celle d'un loup attendant le retour de la prochaine glaciation. . .



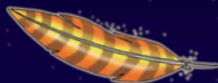
Poudre de moraine



La cabane du berger



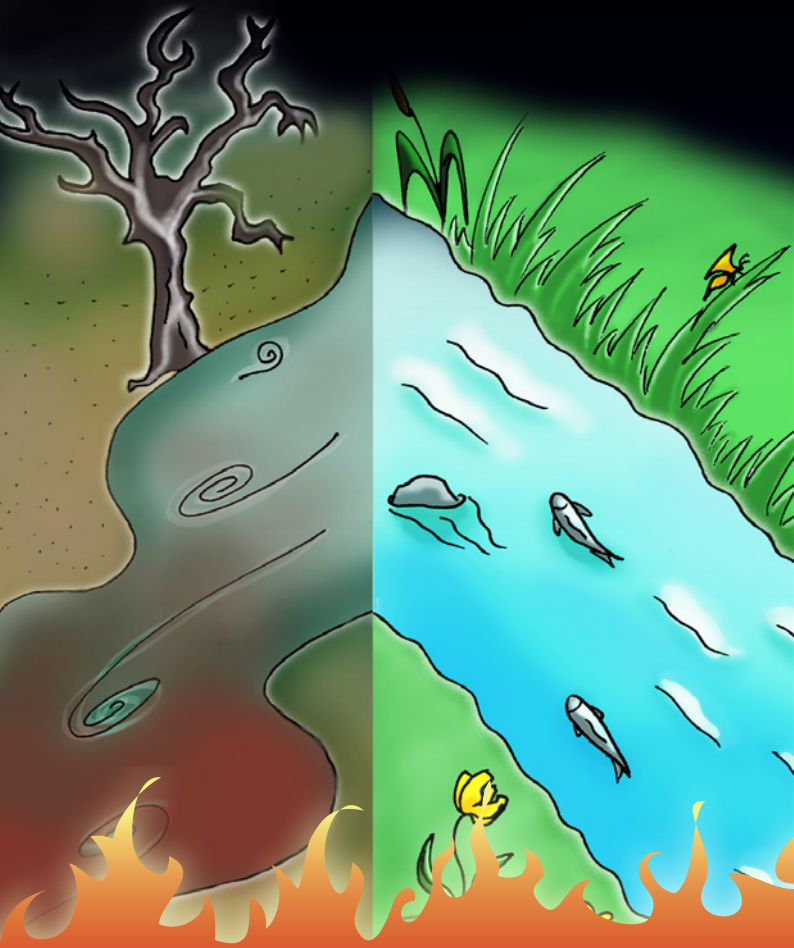
Nous voilà enfin arrivés dans mon antre... Assieds-toi un instant, veux-tu ? Je te prie de m'excuser pour le désordre, c'est un peu l'effervescence en ce moment... mais je me plais bien ici. Cette cabane m'apaise et me lie profondément à la nature. Autrefois les murs étaient en pierre et un jeune berger y passait la nuit pour surveiller son troupeau. Il s'appelait Guillem. Nous parlions souvent ensemble, des fleurs, des arbres et des étoiles... Nous étions jeunes et nous riions beaucoup. Et puis tu sais comme moi ce qu'il s'est passé... Les grandes villes se sont développées et beaucoup de gens ont quitté le Capcir pour aller trouver du travail. Guillem et sa famille n'ont pas fait exception. La cabane s'est écroulée, et plus personne n'est jamais revenu ici. Le chemin charretier que nous venons d'emprunter a lui aussi peu à peu disparu dans la forêt... Je n'ai jamais revu Guillem. C'était il y a bien longtemps. A l'époque j'étais encore une jeune fille ordinaire... Et puis il y a eu cet orage... Mais... ceci est une autre histoire. L'heure tourne, allons. J'ai encore de nombreux ingrédients à trouver pour ma recette. Suis-moi près de la tourbière, tu comprendras pourquoi ce lieu est si spécial et entouré de légendes...



Plume d'oiseau de feu



La source aux deux visages



C'est ici que tout commence. . . Sans cette eau qui descend de la montagne, rien de ce que tu observes n'existerait. Ni les plantes, ni les animaux, ni toi. C'est la source de toute vie. . . mais aussi de la mort. Ce qu'elle offre, elle peut le reprendre. Elle est comme le sang de la Nature, elle va, elle vient. C'est un équilibre subtil qu'il faut préserver. Ni trop, ni pas assez. . . et surtout, elle doit être la plus pure possible. La tourbière de la Cabane telle que tu vas la découvrir, avec ses différents visages, repose sur ce jeu de l'eau. . . Les paysages et les plantes que tu peux observer, comme la grassette par exemple, sont très particuliers et ne sont pas ici par hasard. Sans tous ces éléments, je dois t'avouer que ma magie ne serait pas ce qu'elle est. C'est pour cela que je suis venue m'installer dans la cabane près de la tourbière. . . C'est un endroit exceptionnel, rempli de souvenirs et de légendes. . . Fort, mais en même temps fragile, tu comprends ? Je dois donc veiller à ce que l'eau qui arrive de la montagne soit d'une qualité irréprochable. . . Allons, franchissons le «Rec de Bigorre» comme ils l'ont nommé. Guillem et moi nous préférons l'appeler la Source aux Deux Visages. . .



Bave de limace noire





La flèche empoisonnée



Admire l'étendue de la zone humide... Pour le commun des mortels, c'est une vaste prairie, mais si tu es plus attentif, tu verras qu'il s'agit d'une grande mosaïque végétale. Les molinies devant toi forment des mottes caractéristiques qu'on appelle touradons. Elles permettent à d'autres plantes de s'y installer et abritent une faune incroyable ! J'aime bien comme elles se balancent au gré du vent, et la façon dont elles brillent comme la pointe aiguisée d'une flèche... As-tu déjà entendu la légende de la flèche empoisonnée ? L'histoire se serait passée ici à la Cabane, il y a plus de 900 ans. Un cerf immense broutait paisiblement à la lisière de la forêt lorsque des chasseurs le prirent pour cible. Mais ce jour dans les montagnes du Capcir n'était pas comme les autres... Au moment exact où la flèche transperça le cœur de l'animal se produisit une éclipse totale de soleil ! Alors que le soleil plongeait la montagne dans le noir, le cerf se dressa vers le ciel dans d'atroces souffrances. Ses yeux devinrent totalement noirs, son pelage pris les reflets de la pointe de la flèche et il devint immortel. Mais c'est désormais un monstre assoiffé de sang, qui n'hésite pas à s'en prendre aux autres animaux de la forêt... Il paraît que sa folie cessera seulement si une bonne âme lui retire la flèche empoisonnée au moment même d'une nouvelle éclipse totale de soleil...



Crottin de cerf maléfique





Le fantôme du skieur



Cette ceinture de tiges solides et flexibles au vert sombre, sur le bord de la cuvette, ce sont des joncs. Je m'en sers pour faire des chandelles en les trempant dans la graisse et j'ai appris que dans les contrées d'Orient, ils les tissent pour fabriquer des chaussures ou des matelas ! Une plante très utile pour passer l'hiver. . . Quand il arrive ici en Capcir et que la neige recouvre tout, ces subtilités de couleur s'effacent. . . Chaque plante s'enferme dans son silence, pour mieux rejaillir l'année suivante. Je suis un peu comme elles, je patiente au coin du feu avec mes réserves. Les skieurs eux s'en donnent à cœur joie et dévalent la montagne. La tourbière de la Cabane n'est alors pour eux qu'un vaste champ blanc... A une époque, ce lieu servait même de zone d'atterrissage pour du saut à ski ! Tu n'es pas loin du tremplin, peut-être retrouveras-tu ses traces en forêt ? Ou bien tu feras la rencontre du fantôme lui-même. . . C'était le tout premier champion de saut à ski du village. Mais lui aussi a subi une malédiction. . . Alors qu'il se vantait de ses exploits, un mauvais esprit le paralysa en plein vol, il tomba dans la tourbière et se tua. Depuis, il hante les lieux dans l'espoir de retrouver cet esprit et de se venger. . .



Vers de terre des marais





Les flammes de l'enfer



Les pistes de ski comme celle de Mermet offrent un splendide panorama sur le Capcir ! Mais récemment un violent orage d'été a recouvert d'éboulis le bord de la zone humide. Le sol a été dégagé, cependant une partie est encore noyée sous le sable. Une aubaine pour les plantes colonisatrices ! Mais c'est très préjudiciable pour la biodiversité et la survie de la tourbière. . . Je n'ai jamais aimé les orages. Je t'observe déjà depuis un moment et tu me sembles digne de confiance, alors écoute mon histoire... C'était le matin de mon 30ème anniversaire et je partis composer un bouquet. Pour trouver des fleurs bleues assez rares dont m'avait parlé Guillem, je m'avançais assez loin dans la montagne. Je finis par les ramasser, mais soudain un incroyable orage éclata ! Les nuages se mirent à trembler et j'aperçus deux immenses dragons se battant en crachant des flammes aussi grandes que l'église du village ! Je n'en croyais pas mes yeux, j'étais tétanisée, le visage rivé vers le ciel. . . C'est alors que l'un de ces êtres fantastiques planta violemment ses griffes dans le cou de l'autre, et de sa plaie jaillit beaucoup de sang. . . Mon ciel devint rouge et je ressentis une brûlure intense. Quand je me suis réveillée, l'orage avait cessé. Quant à moi. . .



Épines de chardons blancs





Une faim d'ogre



Ce jour d'été m'a métamorphosée. Sur le chemin du retour, je me suis arrêtée dans la cabane de Guillem. Et c'est dans le petit miroir de cette pièce sombre que je vis pour la première fois mon nouveau visage. . . J'avais été profondément brûlée et mes cheveux et yeux si clairs étaient devenus sombres. Mais le plus troublant, au-delà de ma transformation physique, c'est ce lien puissant avec la Nature que je ressentais tout à coup. . . Comme si mes sens s'étaient réveillés, et que j'étais capable d'interagir avec des choses jusque là imperceptibles. J'avais peur. J'étais incapable de rentrer au village, et cet appel que j'entendais était si puissant. . . Alors je suis repartie dans la montagne pour chercher des réponses. Au cours des années qui ont suivi, j'ai réussi à maîtriser mes nouveaux pouvoirs et à obtenir le rang que j'ai désormais. Sur mon parcours j'ai rencontré des êtres fantastiques, certains bienveillants. Parmi eux j'ai connu un ogre. . . défiguré, comme moi. Mais pas du tout le genre à dévorer des enfants comme on raconte si souvent. . . Lui il fait des tourtes à partir de céréales. Parfois il me rend visite pour ramasser quelques graminées près de la tourbière, où le sol est moins humide. Ce sont notamment des canches, que tu peux observer juste ici. . .



Champignons vénéreux





Les trois fées du lac



Alors, que penses-tu de la tourbière ? Perçois-tu les nuances de cette formidable mosaïque végétale dont nous faisons le tour ? Je t'ai déjà expliqué son origine : l'eau du versant s'écoule dans cette cuvette glaciaire et y stagne plus ou moins. Or toutes les plantes n'aiment pas avoir constamment les pieds dans l'eau ! Le niveau variant d'un endroit à l'autre, chaque plante trouve sa propre place, en utilisant parfois les autres... Certaines dominent, d'autres sont plus rares et cachées. Devant toi la tourbière est colonisée par des grandes tiges qu'on nomme laïches. Mais par endroits, discrètement, tu peux trouver des tapis de sphaignes et des trèfles d'eau. Ensemble, elles parviennent à se développer. Cela me fait penser à l'histoire des trois fées du lac, tiens ! C'étaient trois sœurs qui vivaient ensemble au bord du lac de Puyvalador : elles rêvaient de le traverser mais ne savaient pas nager... alors elles associèrent leurs compétences pour construire un radeau flottant. La plus grande, drapée d'orange, apporta de grandes tiges solides et en fit une grille. La seconde, habillée de vert, ramassa des mousses dans la forêt et boucha les trous. Quant à la cadette, vêtue de bleue, elle noua le tout avec de longues et solides racines... Elles tendirent un drap blanc au vent et ainsi elles partirent explorer le lac !



Trois tiges de carex nouées trois fois



Des larmes de sang



Plus récemment dans l'Histoire du Capcir, d'autres phénomènes surnaturels se sont produits... Au XIVème siècle, la peste noire ravagea la région. La plus belle jeune fille du village des Angles perdit malheureusement son futur époux avant leurs noces. Dévastée de chagrin, elle commit l'irréparable et se jeta dans le lac. Les dieux de la Nature, auxquels plus personne ne croyait vraiment, auraient alors eu pitié d'elle, de tant de beauté et d'amour gâchés. Ils décidèrent de la transformer en nymphe protectrice de l'amour. L'histoire raconte qu'elle apparaît parfois le jour auprès de jeunes amoureux pour guider leur bonheur.

Mais la nuit venue, son chagrin passé restant inconsolable, elle vient souvent s'asseoir sur un rocher au bord de la tourbière de la Cabane et pleure... des larmes de sang.

Ce mélange d'amour puissant et de tristesse lui a valu son surnom de nymphe écarlate. La force de ses sentiments est telle que lorsque les larmes tombent dans la zone humide, elles donnent naissance à des potentilles des marais. Cette plante des marais, aux jolies fleurs pourpres en forme d'étoiles, tu peux l'observer devant toi parsemant telle une pluie de larmes la prairie humide, entre les méandres du ruisseau. . .



Cheveux d'or





Une prison de pierre



Nous voilà arrivés à l'exutoire de la zone humide. Ici la source termine ses méandres puis continue à descendre la montagne jusqu'au village. La prairie à nard et sélin des Pyrénées qui s'étend ici est donc très sensible aux variations du niveau d'eau. Si la zone s'assèche, c'est un autre élément de la fantastique mosaïque que tu viens de découvrir qui disparaîtra... et pour moi la base de nombre de mes incantations... Je ne suis pas la seule à utiliser les pouvoirs conférés par les végétaux. Jadis un autre sorcier aux grands pouvoirs vivait ici. Mais il avait enfreint la règle de l'Ordre selon laquelle aucun sorcier ne doit faire intervenir des êtres humains dans sa magie. Il avait développé une terrible potion à base de plantes qui lui permettait d'extraire l'énergie vitale des humains pour allonger sa vie : des jeunes enfants qui disparaissaient dans les villages environnants, on ne voyait revenir que des vieillards amnésiques. . . Il fut surpris dans ses manigances et immédiatement condamné par l'Ordre des sorciers qui le changea en rocher ici même... un rocher commun à tous les autres, pour que personne ne le retrouve jamais. Mais si j'en crois les théories des sorts, il devrait se réveiller le jour où le sorcier qui l'a pétrifié disparaîtra. . .

Lichen bicolor





La marche silencieuse

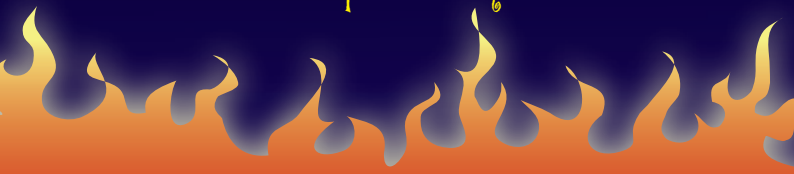


C'est ici que se termine notre promenade, avec ces jeunes pins à crochets dont je t'ai déjà parlé. C'est une marche silencieuse... celle d'une armée. Peu à peu ils vont conquérir les zones les plus sèches, où les minéraux s'accumulent et le sol s'épaissit. Jadis ce lieu était une grande superficie d'eau, puis des végétaux rares ont réussi à s'implanter et avec le temps ils finiront naturellement par être remplacés. Mais tu l'as bien compris, le destin de la tourbière est aussi entre les mains des hommes, qui peuvent en modifier profondément l'évolution. . . Bien. Il est temps pour moi de retourner à ma recette. Je suis ravie de t'avoir montré ce lieu fantastique. Au fait, mon véritable nom est Neus, et j'ai bientôt 100 ans... Veille sur la Nature et je suis sûre que nos chemins se recroiseront. Tu peux rentrer au village par le sentier où nous nous sommes connus, mais ne tarde pas, car une autre créature rode dans l'ombre. . . et si tu tombes dans son piège, je ne pourrai plus rien pour toi... Elle est agile, rusée et possède un objet puissant qui la maintient en vie depuis de nombreuses années. . .

Après tout ce que je viens de te raconter, peut-être le découvriras-tu ?



Écorces de pins conquérants





Toiles éternelles

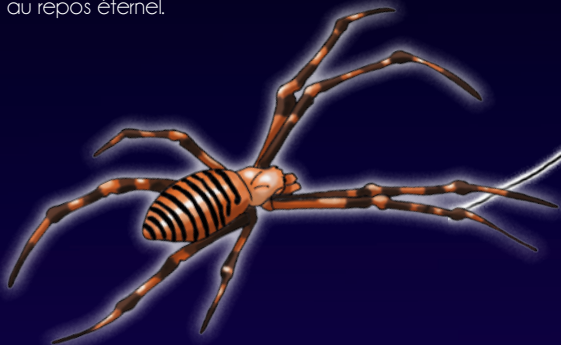
Tsss... Mais que voilà ? Serait-ce... de la chair fraîche ? Se serait-on perdu dans la forêt... étranger ? Que ça m'a l'air appétissant... une pièce de choix ! Je vais me hâter de préparer une nouvelle toile pour te conserver... ce sera fabuleux ! Personne ne s'est jamais échappé de mes toiles, elles sont éternelles... comme moi. Depuis cet orage d'été où j'ai trouvé dans la montagne un objet mystérieux... depuis que je le porte en moi... je suis invincible. J'ai très faim... mais j'aime bien jouer... saurais-tu deviner la source de mon pouvoir ?

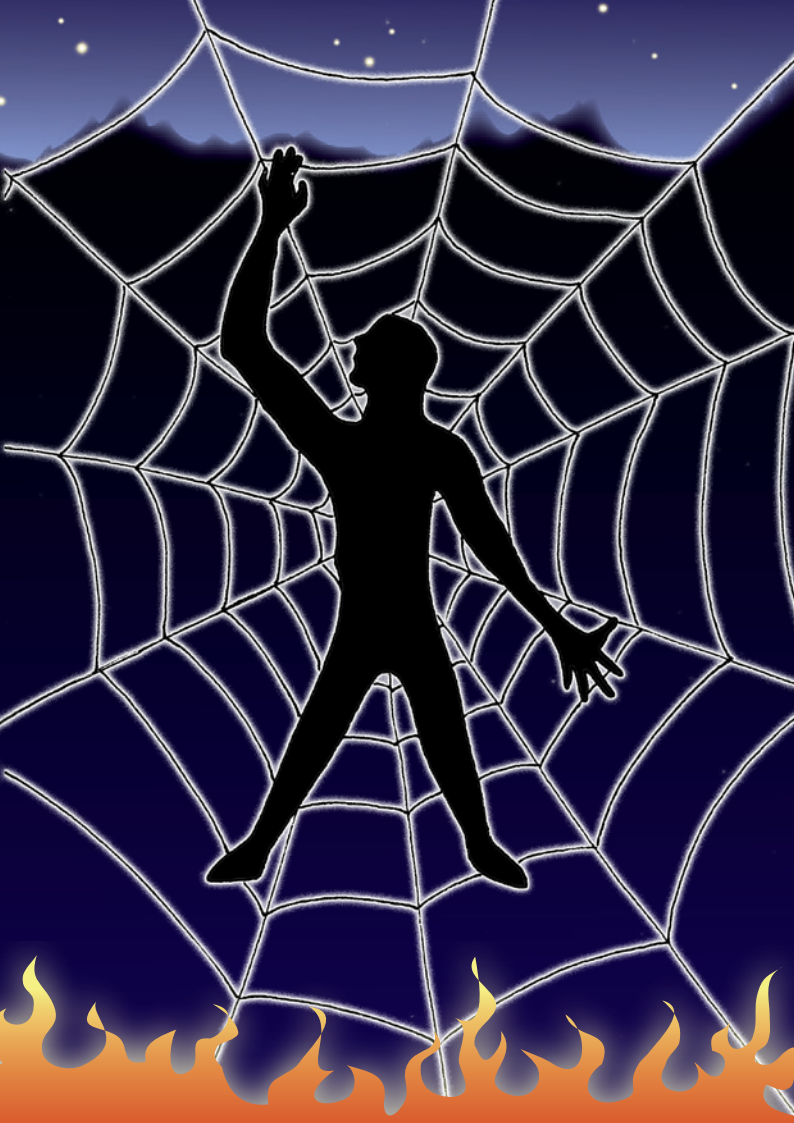
Si tu trouves la bonne réponse,
je m'engage à te laisser la vie sauve.

Si tu te trompes...

alors tu goûteras au repos éternel.

Décide-toi...





Relie correctement les espèces végétales aux éléments fantastiques de la tourbière de la G...
 dessine des traits bien droits comme sur l'exemple, tel les fils tendus par l'araignée... Une fois t...
 retrouvent seules : en les lisant de gauche à droite et de haut en bas, elles formeront alors la



A large grid of letters is overlaid on a background of a peat bog with winding paths. The letters are arranged in a way that they can be read horizontally and vertically to form words. Some letters are highlighted with small purple dots, corresponding to the circular icons on the left. The letters include: A, X, G, U, J, V, C, R, O, H, S, V, K, A, I, E, C, R, M, U, E, T, A, R, E, L, M, A, Z, D, E, G, M, C, A, S, N, F, E, L, A, T, Y, P, R, H, G, D, I, Q, D, W, A, I, Q, S, K, S.

Les éléments fantastiques de la tourbière de la Cabane que tu as découverts. Pour t'en sortir, relie les fils tendus par l'araignée... Une fois ta toile terminée, entoure les 14 lettres qui se trouvent en haut et de haut en bas, elles formeront alors la réponse à l'énigme.

Quelle est cette mystérieuse zone humide cachée en plein cœur de la forêt des Angles ? Pourquoi est-elle si remarquable et digne d'intérêt ? Quelle est son histoire ? Partez à sa rencontre, en découvrant les légendes et les êtres fantastiques qui l'entourent...

Maître d'ouvrage :

Conception/Réalisation du parcours, des textes et des illustrations :
Office national des forêts - Bureau d'études Méditerranée - UP 11/66
Résidence Le Khéops Bâtiment B - 8, rue des variétés - CS 50003 - 66026 Perpignan cedex
Tél : 04-68-35-77-24 / Fax : 04-68-35-52-32 - Site : www.onfr.fr

Réalisation graphique du livret et du panneau d'accueil :
Jacqueline GUILLAUME, Graphiste - Tél. : 06 71 65 41 29
Site : www.jacquelineguillaume.com

Impression du livret :

Réalisation des supports et Mobiliers d'interprétation du parcours :

- Panneau d'accueil :
- Bornes numérotées :
- Sculptures sur bois :
- Plaquettes botaniques :
- Cabane :
- Autres gravures et balisage :



Pour tout renseignement, contacter :

Les Angles Infos
2 avenue de l'Aude - 66210 Les Angles
Tél : +33 4 68 04 32 76
Mail : lesanglesinfos@les-angles.com
Web : www.lesangles.com

