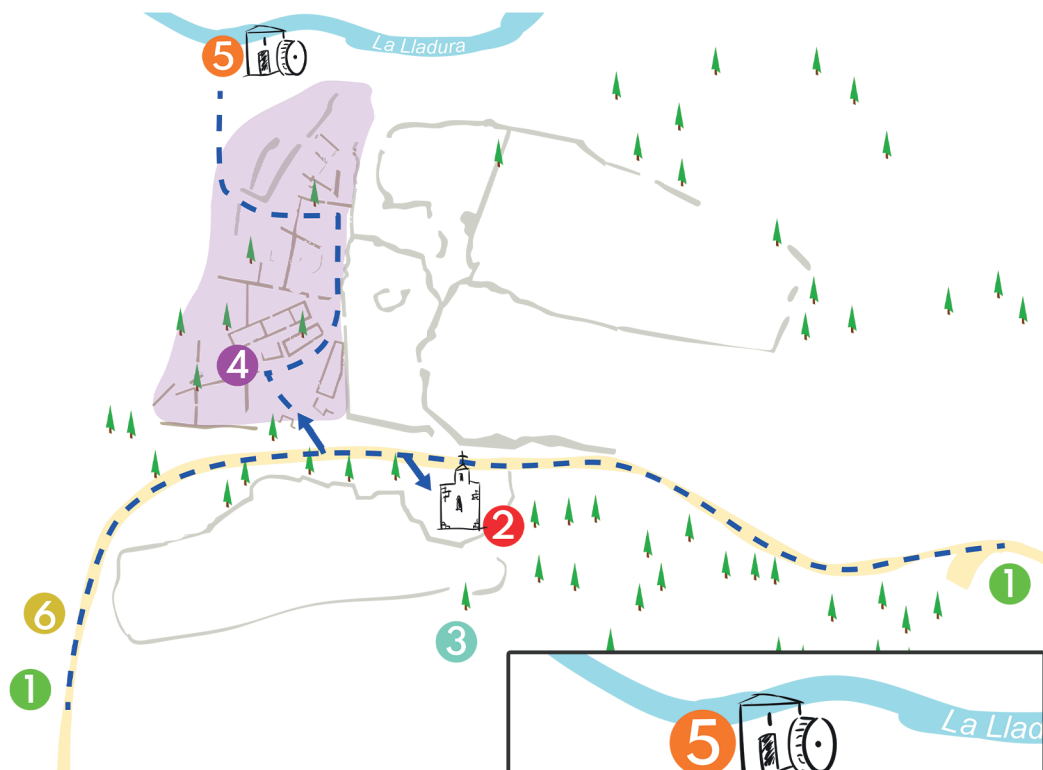


-IGLESIETA-

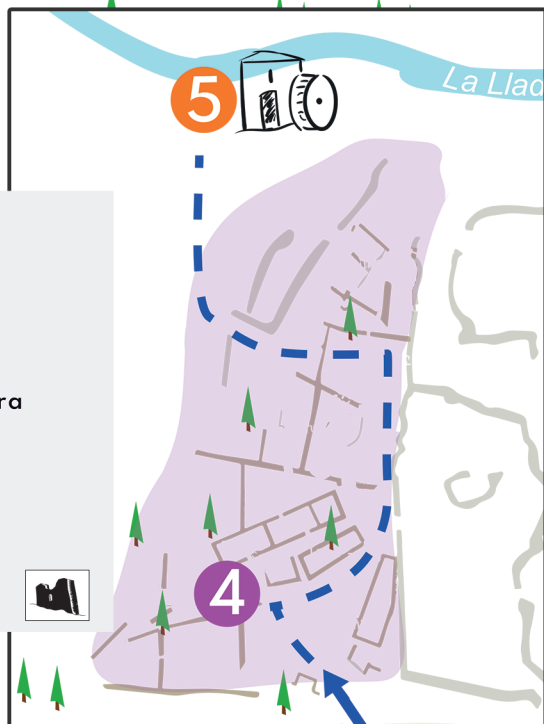
Un Village Médiéval



IGLESIETA DE VALLSERRA



- 1 Accès au site
 - 2 Ruines de l'église Sainte-Marie
→ Accès aux vestiges
 - 3 Tourbière
Zone non accessible au public
 - 4 Vestiges des maisons de Vallsera
→ Accès aux vestiges
 - 5 Ancien moulin
 - 6 Four à chaux du 19^e siècle
-  Merci de suivre le cheminement balisé sur le site !



ARCHÉOLOGIE D'UN VILLAGE MÉDIÉVAL

*Ce livret vous permettra de découvrir le site,
son histoire, ses spécificités.*

Vous pouvez également télécharger l'application Balad'Angles, et smartphone ou tablette en main, profiter d'une expérience familiale et ludique grâce à cette solution gratuite et accessible à tous.



Renseignez-vous sur les conditions météo.

Le temps change vite en montagne !



Merci de ne pas vous éloigner du sentier balisé.

Respectez son cheminement pour éviter toutes dégradations du milieu naturel.



Assurez-vous d'avoir un équipement adapté à la randonnée.

(chaussures de marche, chapeau, veste...)



Pour toute randonnée, prévoyez au minimum, de l'eau et un en-cas.



Repartez avec vos déchets, la montagne vous remerciera !



Ne pas monter sur les murs. Ne pas déplacer les pierres.

AMIS RANDONNEURS,

Il est prudent de garder vos distances avec les animaux, aussi bien vaches que veaux. Les mères veillent toujours sur leurs petits et ne sont jamais loin. Par instinct de protection, leurs réactions peuvent être soudaines et vives. Et... sauf votre respect, vous ne faites pas le poids...

Préférez donc la distance, l'appareil photo ou le carnet de croquis à la caresse, qui pourrait avoir de fâcheuses conséquences pour vous ou les enfants.

La commune des Angles décline toute responsabilité liée à l'imprudence des randonneurs qui viendraient déranger les troupeaux.

HIER, UN VILLAGE AU COEUR DES MONTAGNES

Partez à la découverte des Iglesieta avec la petite Marieta et sa tante archéologue. Au fil de la visite, reconstituez avec elles l'histoire du village de Vallsera, aujourd'hui appelé les Iglesieta, découvrez ses richesses naturelles et tentez de percer les mystères des vestiges de ce site fouillé par les archéologues !



Si la nature a aujourd'hui repris tous ses droits, il fut un temps où les hommes s'étaient installés dans cette partie de la montagne. Ils avaient construit le village de Vallsera ici, au cœur de la vallée de la Lladura.

*On ne sait rien des populations qui ont habité cette région des Pyrénées-Orientales (nommée le Capcir) au cours de l'Antiquité. Nous n'en avons aucune trace ! Les villages sont apparus timidement au Moyen Âge dans les archives sous la forme de "**villae**". Il s'agit de petits territoires avec des fermes un peu dispersées autour d'une église. Ils sont à l'origine des villages actuels.*

*Il est très probable que la vallée ait été fréquentée bien avant le Moyen Âge. La première mention dans les archives médiévales du lieu, fait état d'une "**Vallem Ursaria**" qui pourrait signifier "vallée des ours".*

AUJOURD'HUI, UN SITE DE FOUILLES ARCHÉOLOGIQUES

UN PROJET SCIENTIFIQUE

Situé à 1650 m d'altitude, l'ancien village de Vallsera est au cœur d'un projet de fouilles archéologiques. Depuis 2009, une équipe composée d'archéologues, d'historiens et de géomorphologues intervient sur le site.

Les vestiges présentent la particularité d'être bien conservés et de se trouver à proximité d'une tourbière. Ils donnent ainsi des éléments utiles à la reconstitution de l'histoire des hommes ayant vécu ici et sur l'évolution naturelle du site.

Le projet est donc mixte : il concerne l'étude du patrimoine historique et naturel.



UN PROJET DE VALORISATION TOURISTIQUE



Les objectifs du projet, au delà de l'utilité scientifique, sont de partager les découvertes avec le grand public et préserver ce site qui se trouve sur un chemin de randonnée familiale !

2 LES RUINES DE L'ÉGLISE SAINTE-MARIE



Ici, les vestiges montrent encore la présence d'une petite église ("iglesieta"), construite sur un promontoire. Elle dominait tout le village.

Même si nous connaissons peu de choses sur l'édifice, nous savons que sa cloche a été replacée dans le clocher des Angles ! Et il semblerait que son nom ait été Sainte-Marie.

Cette église serait le seul bâtiment du village construit en mortier de chaux (on le devine entre les pierres), signe qu'il s'agit d'un édifice important qui se devait de durer dans le temps. La porte se trouvait au sud. Aujourd'hui on ne voit que la partie haute du bâtiment. L'abside, l'endroit où le prêtre se tient pour dire la messe, se trouve à l'est, en direction du Saint-Sépulcre et de Jérusalem (lieu important pour les chrétiens car il abrite le tombeau du Christ). On la devine dans les ruines. L'église pourrait être des 11^{ème} – 12^{ème} siècles.

L'ÉGLISE, LE CIMETIÈRE ET LES TRADITIONS RELIGIEUSES DE CETTE COMMUNAUTÉ MONTAGNARDE

L'église et son prêtre avaient un rôle majeur dans une petite communauté médiévale comme celle de Vallsera. Les célébrations religieuses rythmaient les jours, les semaines et l'année. Les sacrements organisés par la paroisse animaient aussi la vie des habitants (baptême, mariage, funérailles...).



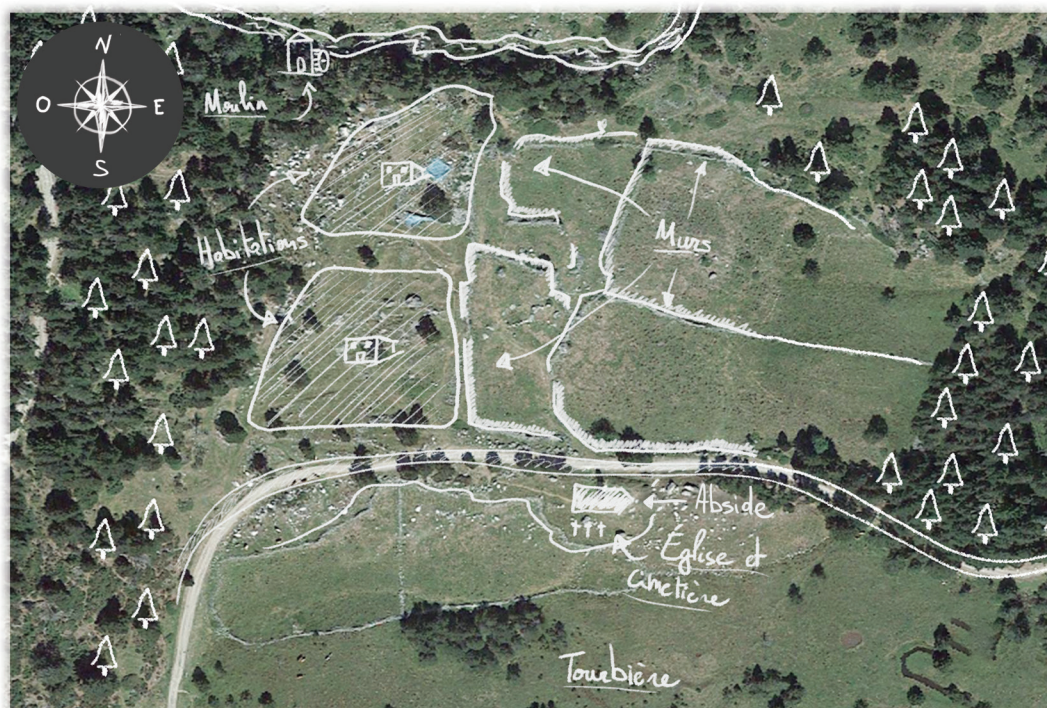
Au sud de l'église, se développe le cimetière dont on devine l'extension. Au Moyen Âge, on inhumait les défunts dans des linceuls, ou draps retenus par des épingles. Ils étaient allongés sur le dos, la tête à l'ouest et les pieds à l'est. Cette position est symbolique; elle place les défunts dans la même orientation que l'église, face à l'est et à Jérusalem.

3 LA TOURBIÈRE



Depuis l'église, au delà du cimetière, vous pouvez observer ce que l'on appelle une tourbière. Il s'agit d'une zone humide colonisée par la végétation, un phénomène très précieux en archéologie ! L'eau stagnante empêche la décomposition des végétaux qui se transforment petit à petit en roche végétale fossile. Cette tourbe peut faire de quelques centimètres à plusieurs mètres d'épaisseur !

Dans le cadre du projet archéologique, cette zone humide a été étudiée avec l'aide d'un géomorphologue (un archéologue du paysage). Celui-ci a réalisé un carottage en prélevant un échantillon du sous-sol à l'aide d'un tube. Les végétaux qui se sont accumulés sous la surface donnent de précieuses informations sur les plantes et les cultures du passé.



4

LES VESTIGES DES MAISONS DE VALLSERRA



Vous voici au cœur de l'ancien village...

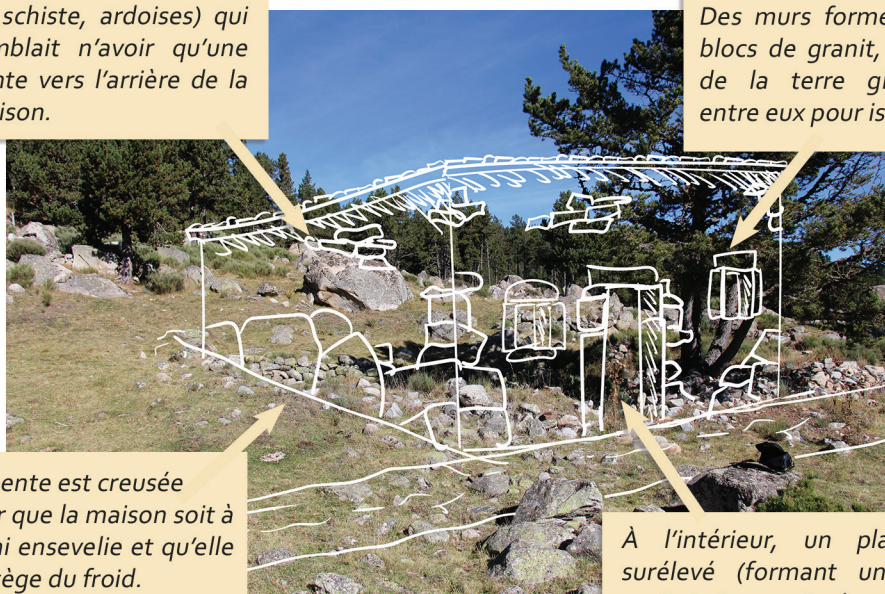
Lors des fouilles, on parvient petit à petit à dégager les murs qui forment l'enceinte de chaque habitation. Ici, les vestiges sont bien conservés : des murs ont plus d'un mètre de haut. Le dessin des maisons se devine alors en surface.

L'ARCHITECTURE DES MAISONS DE VALLSERRA

La fouille nous a montré que les maisons avaient une seule pièce, mais que celle-ci était très vaste. La porte ouvrait au sud sur la rue, que l'on devine aujourd'hui entre les ruines actuelles.

Un toit en lloses (dalles de schiste, ardoises) qui semblait n'avoir qu'une pente vers l'arrière de la maison.

Des murs formés de blocs de granit, avec de la terre glissée entre eux pour isoler.



La pente est creusée pour que la maison soit à demi ensevelie et qu'elle protège du froid.

À l'intérieur, un plancher surélevé (formant un vide sanitaire) pour s'isoler du sol.

L'ORGANISATION DU VILLAGE

Pour connaître le quotidien de la vie au village, nous n'avons à ce jour que peu d'éléments. Les habitations abandonnées sont tombées petit à petit en ruines (la toiture, puis les murs... et ont été recouvertes avec le temps par la végétation). Les objets de la vie quotidienne (fragments de vaisselle, outils, os, charbons...) sont ensuite retrouvés parmi les vestiges.

Voici ce que les premières recherches ont révélé sur les objets du quotidien !



Dans le village, il y avait un forgeron. Le métal servait à faire des outils. Des fragments de fers à équidés (cheval, âne, mulet) ont aussi été découverts.



La vaisselle utilisée par les habitants était de couleur grise ou noire, fabriquée sur place. Elle prenait souvent la forme de petites marmites que l'on plaçait au coin du feu. Les fouilles ont également révélé un fragment faisant peut-être partie d'un plat ou d'une écuelle. Cette céramique semble venir d'Espagne, dans la région de Manresa. Elle est datée des 13^{ème} ou 14^{ème} siècles.



L'alimentation des villageois du Moyen Âge était constituée principalement de céréales, de légumineuses, de fruits de cueillette (mûres, fraises des bois, noisettes...), de produits d'origines animales (lait, fromage, viande... grâce à l'élevage des vaches et des brebis) et de produits d'importation (figes et raisons secs, amandes...).



Vallserra dont on estime la population à environ 70 personnes au début du 14^{ème} siècle, avait une organisation sociale, économique et politique. Il ne s'agissait pas d'un petit village montagnard isolé et vivant en autarcie !

Le village dépendait d'un ordre religieux qui se trouvait dans la vallée voisine : Saint-Michel-de-Cuxa.

La communauté était constituée de familles, et le chef de chaque famille (le " cap de casa ") faisait partie de "l'université" de Vallserra. Cette assemblée désignait alors parmi ses membres des consuls pour représenter ses intérêts auprès des moines de Cuxa.

5

LES RESSOURCES NATURELLES



Vous voici près de l'ancien moulin, dont le mécanisme était alimenté par la force de l'eau. Entendez-vous ici le son réconfortant de la Lladura ? Les habitants de Vallsera mettaient à profit tous les éléments naturels qui leur permettaient de vivre.

L'eau est certainement l'élément primordial pour la vie d'une communauté. La tourbière, qui devait être un lac au moment de l'installation des hommes dans le secteur et la Lladura, le cours d'eau qui se trouve tout près de vous, ont permis aux hommes de s'établir durablement et de produire de la farine à l'aide d'un moulin, d'abreuver les troupeaux (et les habitants du village !), de répondre aux besoins du quotidien, de pêcher...

Ce que les habitants ne trouvaient pas sur place, ils le faisaient venir à eux !

Les vieux chemins d'accès au village confirment qu'ils ne vivaient pas en autarcie. Un chemin reliait les Angles à Vallsera et un autre à Formiguères en traversant la Lladura à la hauteur du site. Il y avait d'ailleurs très certainement un petit pont au dessus du cours d'eau !

Le bois était aussi une ressource essentielle. Il était utilisé au quotidien pour alimenter le feu de cuisine, pour les manches des outils, alimenter la forge du village, construire les charpentes des maisons...

Autre élément : la pierre ! Vous n'avez pas pu passer à côté sans remarquer tous ces gros rochers...

L'avantage pour les habitants de ce village, c'était l'accès à de grandes quantités de pierres pour construire leurs maisons.

À leur arrivée, il y avait de gros rochers de granit dispersés un peu partout sur le site (des chaos issus de l'érosion). Certains ont été bougés, d'autres retaillés selon les besoins. Mais la plupart a été conservée sur place et utilisée pour servir aux besoins de la construction du village, de ses ruelles et de ses maisons.

6

LE FOUR À CHAUX DU 19^{ÈME} SIÈCLE**L'abandon du village, avant son exploitation industrielle.**

À partir de la seconde moitié du 14^{ème} siècle, des crises généralisées à tout l'Occident ont appauvri les populations. En montagne, le phénomène a été encore plus marqué en raison du climat difficile. Peste noire en 1348, crise démographique, crise économique par manque de main d'œuvre notamment agricole, famine... Les habitants de Vallsera étaient tellement pauvres qu'ils furent contraints de louer une partie de leurs terres à des personnes extérieures.

À tout cela s'ajouta en 1392 un pillage du village par les troupes du Duc d'Armagnac. Ruinés, sans troupeaux, les habitants de ces montagnes ne pouvaient survivre au rude climat du Petit Âge Glaciaire (qui a duré plusieurs siècles).

C'est alors que le village a été déserté petit à petit, entre le 15^{ème} et le 16^{ème} siècle. Les habitants ont abandonné leur maison pour rejoindre des villages plus importants, des zones plus faciles à vivre. Nombre d'entre eux se sont notamment installés aux Angles ! La désertion du site a ensuite conduit au développement de la forêt à la place des terres cultivées, ce qui a attiré des activités industrielles.



Vous voici devant un ancien four à chaux ! La construction ne date pas de l'époque du village de Vallsera, mais du 19^{ème} siècle.



Le four témoigne de l'activité du site après l'abandon du village de Vallsera. Il semblerait qu'il ait été construit en 1832. Utilisé pour fabriquer la chaux à partir de calcaire prélevé sur l'autre versant de la Lladura, il nécessitait aussi beaucoup de bois pour alimenter le four. Le calcaire était entreposé dans la partie haute et le foyer placé dans l'alandier en-dessous. La chaux avait un usage agricole mais elle était surtout destinée à la construction.

QUIZ DE L'ARCHÉOLOGUE !



Notre découverte se termine ici, j'espère qu'elle vous a plu ! Si le site est encore entouré de bien des mystères, il vous a révélé aujourd'hui quelques-uns de ses secrets... Seriez-vous capable de relever le petit challenge que l'on vous propose ici ?

Que veut dire « Vallem Ursaria »,
terme donné dans les archives pour désigner le site des Iglesieta ?

- Ville de montagne Volonté du peuple Vallée des ours

Quel est le nom donné à l'église du village de Vallsera ?

- Petite-Marie Sainte-Marie Notre-Dame

Quelle illustration représente au mieux les maisons du village de Vallsera ?



À quelle autorité le village devait-il rendre des comptes au Moyen Âge ?

- au roi aux ours de la vallée à un ordre religieux

Au début du 14^{ème} siècle, le village de Vallsera était habité par environ...

- 20 personnes 70 personnes 300 personnes

Placez-vous devant le four à chaux et retrouvez le nom des pierres à l'aide des indices :

- Le granit est une roche imperméable, grenue (constituée de grains visibles à l'œil nu).
- Le schiste a un aspect feuilleté et se débite en « feuillet rocheux ».
- Le calcaire, plus doux au toucher, est utilisé pour faire de la chaux.

Notez le nom sous chaque pierre !



Le schiste était utilisé pour bâtir les murs des maisons de Vallsera.

VRAI

FAUX

Le spécialiste ayant étudié la tourbière en prélevant un échantillon du sous-sol est un géologue.

VRAI

FAUX

La cloche de l'église de Vallsera a été installée dans le clocher du village des Angles.

VRAI

FAUX

Les Iglesieta, c'est aujourd'hui un site... (plusieurs réponses possibles)

agricole

touristique

d'étude scientifique

Vous avez terminé votre visite et répondu au questionnaire ?

BRAVO !!

Revenez vite à l'accueil des Angles Infos pour vérifier vos réponses... Une petite surprise vous y attend !



Les Angles

Les Angles Infos : +33 4 68 04 32 76
www.lesangles.com



Opérations archéologiques coordonnées par Carole Puig, ACTER, FRAMESPA, UMR 5136, université Toulouse Jean Jaurès, suivies par la DRAC, région Occitanie, financées par la Ville des Angles et réalisées en collaboration avec l'association Culture, patrimoine et histoire du Capcir, de la Cerdagne et du Haut-Conflent.